



**T.C.
NALLIHAN KAYMAKAMLIĞI**

**Şukran Kora Kimya Mesleki Ve Teknik
Anadolu Lisesi Müdürlüğü**

2024-2028 STRATEJİK PLANI

**T.C.
NALLIHAN KAYMAKAMLIĞI
Şukran Kora Kimya Mesleki Ve Teknik Anadolu
Lisesi**



2024-2028 STRATEJİK PLANI



Şubat 2024

İSTIKLALMARŞI

Korkma, sönmez bu şafaklarda yüzen al sancak;
Saimeden yurdumun istiklâl lâzım en son ocak.
O benim milletimin yıldızdır, parlayacak;
O benimdir, o benim milletimindir ancak.

Çatma, kurban olayım, çehreni ey nazlı hilâl!
Kahrmanı rıkkına bir gül! Ne bu şiddet, bu celâl?
Sana olmaz dökülen kanlarımız sonra helâl...
Hakkıdır Hakk'a tapan milletimin istiklâl!

Biri ezelden beridir hür yaşadım, hür yaşarım.
Hangi çılgın bana zincir vuracakmış? Şaşarım!
Kükremiş sel gibiyim, bendimi çiğner, aşarım.
Yırtarım dajın, enginlere sığmam, taşarım.

Garbın afkını sarmışsa çelik zırhı donar,
Benim iman dolu göğsüm gibi serhaddim var:
Ulusun, korkma! Nasıl böyle bir imanı boğar,
"Medeniyet" dediğin tek diğir kalmış canavar?

Arkadaş! Yurduma alçakları uğratma sakın.
Siper et gövdeni, dursun bu hayasızca akın.
Düğünce sana ve dengen' şahim Hakk'ın...
Kim bilir, belki yarın, belki yarından da yakın.

Baştığın yerleri "toprak!" diyerek geçme, tanı:
Düşün ülkedeki binlerce kefencisi yatanı.
Sen sehil ölçüsün, incime, yazıkır atan:
Verme, dünyaları alsan da, bu cennet vatanı.

Kim bu cennet vatanın uğruna olmaz ki feda?
Şüheda fığuracak toprak saksan, şüheda!
Cem, cürum bütün varım alsan da हुda,
Emlenin tek vatanından beni dünyada cüda.

Ruhumun senden, İlahi, sudur ancak emeli:
Değmesin mabedimin göğsüne namahrem eli.
Bu ezanlar ezanlar-ki şahadetleri dinin temeli,
Ebedi yurdumun istiklâli benim imanıdır.

O zaman vعد ile bin necde eder-vası-taşım,
Her cephenden İlahi, boşanıp karkı yağım.
Fakür ruhu mücerred gibi yenden nâ'im;
O zaman yükselerek arşa değer belki başım.

Dalgılan sen de şafaklar gibi ey şanlı hilâl!
Olun artık dökülen kanlarımın hepsi helâl!
Ebediyen sana yok, ırkıma yok izmihâl:
Hakkıdır, hür yaşamış bayrağımın hürriyet;
Hakkıdır, Hakk'a tapan, milletimin istiklâl!

Mehmet AKI ERSOY

Öğretmenler;
Yeni Nesil Sizin
Eseriniz Olacaktır.

K. ÖZTÜRK



GENÇLİĞE HİTBE

Ey Türk gençliği! Birinci vazifen, Türk istiklâlini, Türk cumhuriyetini, İlebet, muhafaza ve müdafaa etmektir.

Mevduiyetimin ve istiklâlîmin yegane temeli budur. Bu temel, senin, en kıymetli hazinedir. İstiklalde dahi, seni, bu hazineden, mahrum etmek isteyecek, dahili ve harici, baskınların olacaktır. Bir gün, istiklâl ve cumhuriyeti müdafaa mecburiyetine düşersen, vazifeye atılmak için, içinde bulunacağın vaziyetin imkanı ve şartlarını düşünmeyeceksin! Bu imkan ve şart, çok namussal bir mahiyette tezahür edebilir. İstiklâl ve cumhuriyetine kast edecek düşmanlar, bütün dünyada emsal'i görülmemiş bir galibiyetin mümessili olabilirler. Cebren ve hile ile zate vatanı, bütün belaları zaft edilmiş, bütün harsatelerine girilmiş, bütün orduları dağıtılmış ve memleketin her köşesi biffili işgal edilmiş olabilir. Bütün bu şartların dahi elim ve dahi vahim olmak üzere, memleketin dahlinde, hükümlara sahip olmaları gâfil ve dâlel ve hatta hayret içinde bulunsunlardır. Hatta bu hükümler sahipleri şahsi menfaatlerini, müsovlemleri siyasi emelleriyle tevhit edebilirler. Millet, fakir zaruret içinde harap ve bîtap düşmüş olabilir.

Ey Türk istiklâlîminin evlâd! İşe, bu ahval ve şartlar içinde dahi, vazifen: Türk istiklâl ve cumhuriyetini kurtarmaktır! Muhtaç olduğun kudret, damarlarındaki asil kanda, mevcuttur!

K. ÖZTÜRK



ATATÜRK'ÜN GENÇLİĞE HİTABESİ

Ey Türk gençliği! Birinci vazifen, Türk istiklâlini, Türk cumhuriyetini, ilelebet, muhafaza ve müdafaa etmektir.

Mevcudiyetinin ve istikbalinin yegâne temeli budur. Bu temel, senin, en kıymetli hazinendir. İstikbalde dahi, seni, bu hazineden, mahrum etmek isteyecek, dâhilî ve haricî, bedhahların olacaktır. Bir gün, istiklâl ve cumhuriyeti müdafaa mecburiyetine düşersen, vazifeye atılmak için, içinde bulunacağın vaziyetin imkân ve şeraitini düşünmeyeceksin! Bu imkân ve şerait, çok namûsait bir mahiyette tezahür edebilir. İstiklâl ve cumhuriyetine kastedecek düşmanlar, bütün dünyada emsali görülmemiş bir galibiyetin mümessili olabilirler. Cebren ve hile ile aziz vatanın, bütün kaleleri zapt edilmiş, bütün tersanelerine girilmiş, bütün orduları dağıtılmış ve memleketin her köşesi bilfiil işgal edilmiş olabilir. Bütün bu şeraitten daha elim ve daha vahim olmak üzere, memleketin dâhilinde, iktidara sahip olanlar gaflet ve dalâlet ve hatta hıyanet içinde bulunabilirler. Hatta bu iktidar sahipleri şahsî menfaatlerini, müstevlilerin siyasî emelleriyle tevhit edebilirler. Millet, fakr u zaruret içinde harap ve bîtap düşmüş olabilir.

Ey Türk istikbalinin evlâdı! İşte, bu ahval ve şerait içinde dahi, vazifen; Türk istiklâl ve cumhuriyetini kurtarmaktır! Muhtaç olduğun kudret, damarlarındaki asil kanda, mevcuttu

Okul/Kurum Bilgileri

İli: ANKARA		İlçesi: NALLIHAN	
Adres:	Çayırhan Mahallesi Atatürk Bulvarı No 124 Nallıhan/Ankara	Coğrafi Konum (link)	https://maps.app.goo.gl/jyjkYuNX3378quz5
Telefon Numarası:	03127960010	Faks Numarası:	
e- Posta Adresi:	766694@meb.k12.tr	Web adresi:	https://sukrankorakimyamtal.meb.k12.tr/
Kurum Kodu:	766694	Öğretim Şekli:	(Tam Gün / Normal Eğitim)



SUNUŞ

Değerli Öğretmenlerim! Sevgili Öğrencilerim!

Her birimizin yaşadıklarından öğrendiği çok şey vardır hayatta. Ne bedeller ödemek pahasına sahip olmuşuzdur o bilgiye, fikre ve kanaate. Böyle bakıldığında her birimizin kişiye özel okuludur kendi hayatı aslında. Yaşadığımız çağ, coğrafya nasıl değiştirecekse yaşayacaklarımızı; ailemiz, arkadaşlarımız, işimiz ve eşimiz de şekillendirecektir hayat hikayemizi. Her hikaye bir tecrübeye; her tecrübe bir bilgiye ve fikre ulaştıracaktır bizi. Yaşaya yaşaya öğrendiklerimizden elimizde bir kendimizle sınırlı şeyler bir de kendisiyle sınırlı bildiklerini bize aktaranların öğrettikleri kalacaktır. Bu okulun, böyle öğrenmenin bir planı yoktur. Rotası, yörüngesi olmaz bu hayat okulunun.

Binlerce yıllık insanlık tarihinin, bilgi birikimi damıtılır, artırılır, rafine edilir okulda ; ayrıştırarak ya da birleştirerek ama mutlaka üzerine ilave ederek ve faydaya dönüştürerek bilinçli ve planlı biçimde öğretilir bilgi okulda. Bir sistem takip edilir okulda. Bilgi ve bilinç doğruluğu ispatlanmış yöntem ve tekniklerle öğretilmeye çalışılır. Hedeflenen kazanımdan ne kadarının öğretildiği, ne kadarının eksik kaldığı ölçülür, değerlendirilir ve analizi yapılır. Öğrenme eksikleri belirlenir ve yeni planlamalar yapılarak giderilmeye çalışılır eksiklikler okulda. Biz okullarımızda sevgili öğrencilerimize bilgiyi ilgili müfredat programları doğrultusunda veriyoruz. Pedagojik yaklaşımlarla iletişim kuruyoruz onlarla. En yeni teknolojileri kullanıyoruz defter, kitap ve kalemin yanında. Eski ile yeniye yan yana yaşıyoruz, çarpıştırmıyoruz.

Bu acımasız rekabetçi dünyada yok olmamak için her alanda çok üretmek gerektiğini, çok üretmek katma değeri yüksek ürünler üretebilmek için ise en yeni teknolojileri en hızlı biçimde öğrenmek ve onlara sahip olmak gerektiğini öğretiyoruz okullarımızda. Bizi biz yapan değerlerimizi öğretiyoruz öğrencilerimize. Tarih bilinci vermeye gayret gösteriyoruz. Dilimizin zenginliklerinin farkına varmaları için çalışıyoruz. Geleneklerimizle kültürümüzle gurur duyan gençler olsun istiyoruz öğrencilerimizin. Tüm yapıp ettiklerimiz esasında öğrencilerimizi daha iyi insan, daha iyi vatandaş yapabilmek için. daha çalışkan, daha üretken olmaları için, daha bilimsel yöntemler kullanan, modern ve bunun yanında daha erdemli olmaları için çabadan ibaret.

Bu stratejik planda yaptığımız tüm analizler , çıkartılan tüm istatistikler, konulan tüm hedefler ile diğer çalışmaların tamamı yukarıda ifade ettiğimiz cümleleri hayata geçirmek üzere gösterilmiş bir gayretin eseridir. Ben bu stratejik planın hazırlanmasında emeği geçen tüm paydaşlara teşekkür ediyorum. Planın nice başarılarla vesile olmasını temenni ediyorum.

İsmail BİLGİÇ
Okul Müdürü

İÇİNDEKİLER

1. GİRİŞ VE STRATEJİK PLANIN HAZIRLIK SÜRECİ	8
1.1. Strateji Geliştirme Kurulu ve Stratejik Plan Ekibi.....	9
1.2. Planlama Süreci	10
2. DURUM ANALİZİ	17
2.1. Kurumsal Tarihçe.....	17
2.2. Uygulanmakta Olan Planın Değerlendirilmesi	18
2.3. Yasal Yükümlülükler ve Mevzuat Analizi.....	20
2.4. Üst Politika Belgelerinin Analizi.....	21
2.5. Faaliyet Alanları ile Ürün ve Hizmetlerin Belirlenmesi.....	24
2.6. Paydaş Analizi	24
2.7. Kuruluş İçi Analiz.....	30
2.7.1. Teşkilat Yapısı	30
2.7.2. İnsan Kaynakları.....	32
2.7.3. Teknolojik Düzey	37
2.7.4. Mali Kaynaklar	38
2.7.5. İstatistik Veriler.....	40
2.8. Dış Çevre Analizi (Politik, Ekonomik, Sosyal, Teknolojik, Yasal ve Çevresel Çevre Analizi -PESTLE).....	43
2.9. Güçlü ve Zayıf Yönler ile Fırsatlar ve Tehditler (GZFT) Analizi	47
3. GELECEĞE BAKIŞ	57
3.1. Misyon.....	57
3.2. Vizyon	57
3.3. Temel Değerler	58
4. AMAÇ, HEDEF VE STRATEJİLERİN BELİRLENMESİ	59
4.1. Amaçlar	60
4.2. Hedefler.....	60
4.3. Performans Göstergeleri ve Stratejilerin Belirlenmesi	62
4.4. Maliyetlendirme.....	71
5. İZLEME VE DEĞERLENDİRME	73
6. Tablo/Şekil/Grafikler/Ekler	75

I. BÖLÜM

STRATEJİK PLAN HAZIRLIK SÜRECİ



2024-2028

Stratejik **PLAN**

1. GİRİŞ VE STRATEJİK PLANIN HAZIRLIK SÜRECİ

1.1. Strateji Geliştirme Kurulu ve Stratejik Plan Ekibi

Tablo 1. Strateji Geliştirme Kurulu ve Stratejik Plan Ekibi Tablosu

Strateji Geliştirme Kurulu Bilgileri		Stratejik Plan Ekibi Bilgileri	
Adı Soyadı	Ünvanı	Adı Soyadı	Ünvanı
İsmail BİLGİÇ	Okul Müdürü	Ayşe YILMAZ	Müdür Yardımcısı
Mustafa ERGÜN	Müdür Yardımcısı	Şayeste KOCABACAK	Öğretmen
Volkan KILIÇ	Öğretmen	Abdülkerim TOPÇU	Öğretmen
Reyhan SARIKAYA	Öğretmen	Mehtap PAMİR	Öğretmen
İbrahim UYSAL	Okul Aile Birliği Başk.	Tuğba GÖKÇE	Öğretmen
		Kader GÜVEN	Öğretmen

1.2. Planlama Süreci:

GİRİŞ

5018 sayılı Kamu Mali Yönetimi ve Kontrol Kanununun 9. maddesi "**Kamu idareleri; kalkınma planları, programlar, ilgili mevzuat ve benimsedikleri temel ilkeler çerçevesinde geleceğe ilişkin misyon ve vizyonlarını oluşturmak, stratejik amaçlar ve ölçülebilir hedefler saptamak, performanslarını önceden belirlenmiş olan göstergeler doğrultusunda ölçmek ve bu sürecin izleme ve değerlendirmesini yapmak amacıyla katılımcı yöntemlerle stratejik plan hazırlarlar.**" ve "**Kamu idareleri, kamu hizmetlerinin istenilen düzeyde ve kalitede sunulabilmesi için bütçeleri ile program ve proje bazında kaynak tahsislerini; stratejik planlarına, yıllık amaç ve hedefleri ile performans göstergelerine dayandırmak zorundadırlar.**" İfadesi doğrultusunda Şükran Kora Kimya Mesleki ve Teknik Anadolu Lisemiz 2024-2028 yıllarını kapsayacak şekilde beş yıllık amaç ve hedeflerini gösteren stratejik planını hazırlamış bulunmaktadır

Değişim ve gelişiminin kaçınılmaz olduğu günümüzde bireylerimizin bilinçli hale gelmesi, bilgi çağında bilgiyi doğru kullanabilmesi ve bunların sonucunda da bilinçli bir toplumun oluşması için kurumların ve bireylerin üzerine düşen sorumluluklarını yerine getirmesi gerekmektedir. Günümüzde izlenen hızlı değişimler kurum ve kuruluşları uzun dönemli önlemler almaya zorlamaktadır.

Nerede olduğumuzu?

Nerede olmayı istediğimizi?

Çalışmalarımızı nasıl ölçeceğimizi?

Varmak istediğimiz yere nasıl ulaşabileceğimizi?

İzleyeceğimiz yolu nasıl belirleyeceğimizi?

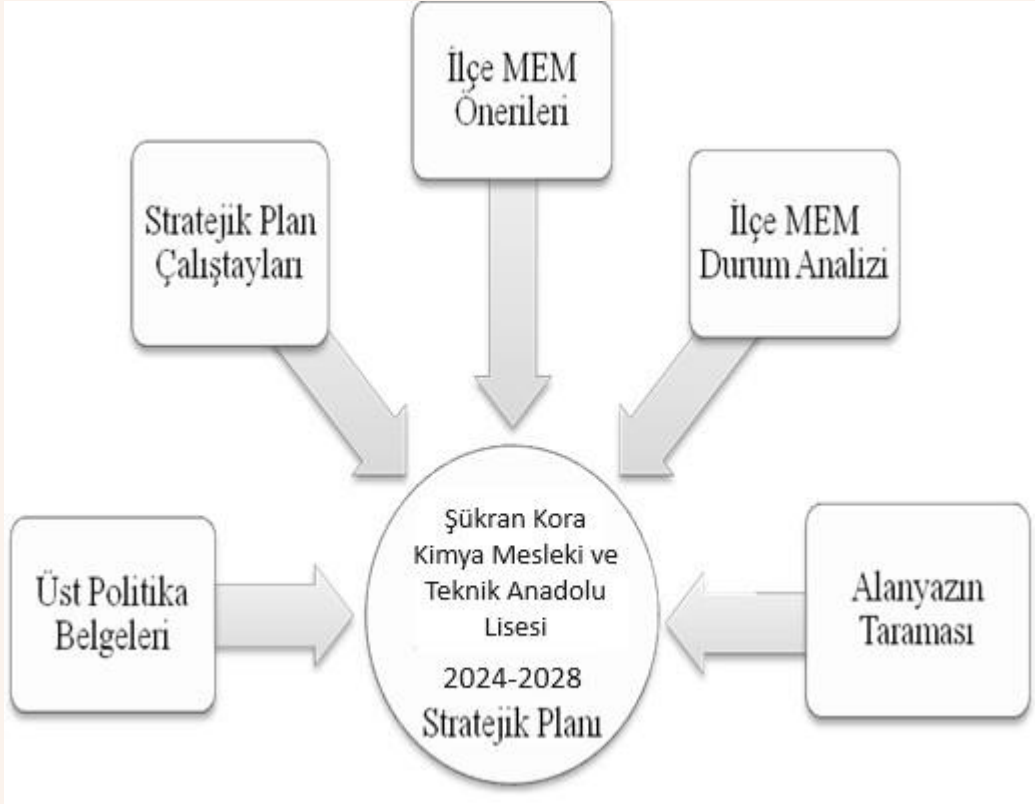
Çalışmalarımızı nasıl denetleyebileceğimizi?

Belirtmek amacıyla hazırlanan bu plan kurumumuzda görev alan tüm personelin katılımını ve kurum yöneticisinin tam desteğini içeren sonuç almaya yönelik çalışmalarımızı belirler. Bu planlamanın kamu yönetimi kültürümüze önemli katkılar sağlayacağına olan inancımızla saygılar sunuyoruz.

Şükran Kora Kimya Mesleki ve Teknik Anadolu Lisesi
Stratejik Planlama Ekibi

1.2.A. Stratejik Plan Hazırlık Süreci

Şekil 1: Stratejik Plan Hazırlık Çalışmaları



Stratejik Planlamaya İlişkin Usul ve Esaslar Hakkında Yönetmelik gereği hazırlanan E-66968699-10.06.01-60162336 sayılı ve 06.10.2022 tarihli '2024-2028 Stratejik Plan Hazırlık Çalışmaları ' konulu Genelge ile 2024-2028 stratejik plan çalışmaları başlatılmıştır. Genelge ekinde yer alan hazırlık programında merkez ve taşra birimlerinde stratejik planlama sürecinde yapılması gerekenler, kurulacak ekip ve kurullar ile sürece ilişkin iş takvimi belirlenmiştir.

Çalışmalar merkezde Strateji Geliştirme Başkanlığı'nın, illerde ise il millî eğitim müdürlükleri Ar-Ge birimlerinin koordinesinde yürütülmektedir. Bu bağlamda merkez teşkilatında MEB Stratejik Plan Koordinasyon Ekibi ve birim temsilcilerinin katılımıyla MEB Stratejik Plan Ekibi, taşra teşkilatında ise Ar-Ge birimlerinin koordinesinde il, ilçe, okul ve kurum müdürlüklerinde stratejik plan ekipleri oluşturulmuştur.

STRATEJİK PLAN HAZIRLAMA SÜRECİ

Dünyada kamu malî yönetimi ve kontrol sistemi konusunda önemli gelişmelerin yaşanması ve ülkemizde de kamu idarelerinin sayı, nitelik ve teşkilatlanmalarına bağlı olarak önemli değişikliklerin meydana gelmesi sonucunda "5018 sayılı Kamu Mali Yönetimi ve Kontrol Kanunu" 24.12.2003 tarih ve 25326 sayıyla resmi gazetede yayınlanarak yürürlüğe girmiştir. Kamu idare ve kurumlarının elde ettiği her türlü kamu kaynağının daha verimli, etkin ve şeffaf kullanılmasını amaçlayan kanunun 9. maddesiyle kamu idarelerinin stratejik plan hazırlaması zorunlu hale getirilmiştir. Aynı kanun maddesinde kamu hizmetlerinin istenilen düzeyde ve kalitede sunulabilmesi için bütçeleri ile program ve proje bazında kaynak tahsislerini; stratejik planlarına, yıllık amaç ve hedefleri ile performans göstergelerine dayandırılmasının gerekliliği belirtilmiştir. Bu bağlamda Bakanlığımız E-66968699-10.06.01-60162336 sayılı ve 06.10.2022 tarihli "2024-2028 Stratejik Plan Hazırlık Çalışmaları" konulu Genelge ve Stratejik Plan Hazırlık Programı aracılığıyla 2024-2028 Stratejik Planının yapılmasına ilişkin yol haritasını belirlemiştir.

Şükran Kora Kimya Mesleki Ve Teknik Anadolu Lisesi 2024 -2028 Stratejik Planlama Süreci:

Okulumuz Okulumuz OGYE birimi kurulmuştur. Kurumun mevcut durumunu tespit etmek için mevcut durum analizinde, Kurumun iç ve dış değerlendirmesi yapılmış; paydaşları belirlenmiş; paydaş etki matrisi ile paydaşlar önceliklendirilerek sınıflaması yapılmıştır. Uygulanan paydaş beklenti analiziyle paydaşların Kurumdan beklentileri tespit edilmiştir. Yapılan toplantılarda paydaşların da görüşleri alınarak GZFT analizi yapılmış; Kurumun güçlü ve zayıf yönleri, fırsat ve tehditleri belirlenmiştir. Çıkan sonuçlar, önem derecesine göre önceliklendirilmiş; kurum öğretmenlerinin katıldığı toplantılarda Kurumun kuruluş gerekçesi dikkate alınarak misyonu, ilke, değerleri belirlenmiş; vizyon tespit çalışmalarında paydaşların da görüşleri alınmıştır. Yapılan bu çalışmalar sonucunda Şükran Kora Kimya Mesleki ve Teknik Anadolu Lisesi Müdürlüğünün mevcut durumu tespit edilmiştir.

Kurumun temaları, stratejik amaçları ve hedefleri belirlendikten sonra TOWS matrisi yapılarak izlenecek stratejiler/faaliyetler tespit edilmiştir. Stratejik Plan GZFT ilişkisi verilmiştir. Amaçların misyonla mantıksal bir ilişki içerisinde olmasına ve hedeflerin kurum çalışanları tarafından belirlenmesine dikkat edilmiştir.

Hedeflere ulaşmak için oluşturulan performans göstergeleri istatistikî bilgiler, öğretmenler kurulu tutanakları öğrenci veri tabanı bilgileri, OSYM kayıtları ve hesaplamalar dikkate alınarak belirlenmiştir.

Okulumuz ilgili genelge ile Bakanlığımızın belirttiği takvim dâhilinde 2024-2028 Stratejik Planlama çalışmalarına başlamıştır. Çalışmalar, Okul Stratejik Planlama Koordinasyon Ekibi rehberliğinde tüm birimlerin katılımıyla yürütülmüştür. Müdürlüğümüzde Stratejik Planlama hazırlıkları kapsamında gerçekleştirilen faaliyetler aşağıda belirtilmiştir.

1. 2022/ 60162336 sayılı genelge doğrultusunda İl Stratejik Plan Üst Kurulu ve İl Stratejik Plan hazırlama ekibi oluşturulmuştur.
2. Okul Stratejik Plan üst kuruluna yönelik bilgilendirme toplantısı yapılmıştır.

- Okul müdürü, müdür başyardımcısı, müdür yardımcıları, öğretmen, memur ve öğrencilerin katılımı ile toplantılar düzenlenmiştir.
- Müdürlüğümüz web sayfasında stratejik planlama ile ilgili bilgi, doküman ve örnek uygulamaların paylaşılacağı bölüm eklenecektir. Durum analizi çalışmaları Millî Eğitim Bakanlığı il, İlçe ve okul takvimine göre hazırlanarak raporlanmıştır.
- Durum analizinden elde edilen veriler ve Bakanlığımızın ve Ankara İl, ilçe MEM stratejik plan taslaklarından yola çıkarak stratejik amaç ve hedefler oluşturulmuş, bu hedeflere ait performans göstergeleri belirlenmiştir.
- Müdürlüğümüz stratejik planının onayı alınıp uygulamaya geçilmesi ile beraber izleme ve değerlendirme faaliyetleri de başlayacaktır. İzleme değerlendirme ise altı aylık ve yıllık olmak üzere senede iki defa gerçekleştirilecektir.

1.2.B. Stratejik Plan Modeli

Şekil 2. Stratejik plan modeli



Stratejik Planlamaya İlişkin Usul ve Esaslar Hakkında Yönetmelik gereği hazırlanan 2022/ 60162336 Sayılı Genelge ile 2024-2028 stratejik plan çalışmaları başlatılmıştır. Milli Eğitim Bakanlığı tarafından stratejik planlama sürecinde yapılması gerekenler, kurulacak ekip ve kurullar ile sürece ilişkin iş takvimi belirlenmiştir. Bu bağlamda, ilçemiz Stratejik Plan Koordinasyon Ekibi ve birim temsilcilerinin katılımıyla İlçe Stratejik Plan Ekibi Ar-Ge birimlerinin koordinesinde ilçe, okul ve kurum müdürlüklerinde stratejik plan ekipleri oluşturulmuştur.

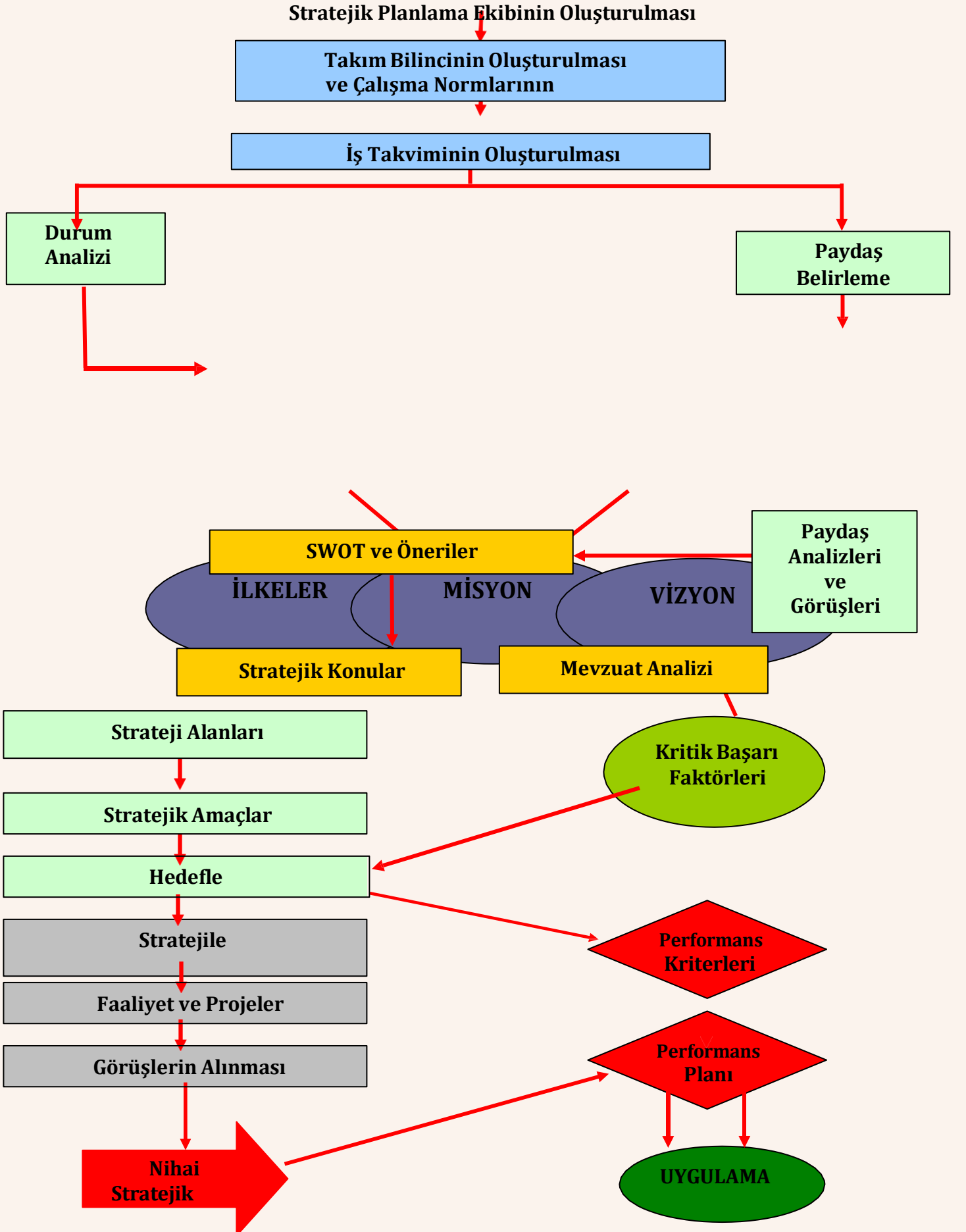
2024-2028 Stratejik Plan Hazırlama çalışmaları belirtilen takvim doğrultusunda Stratejik Plan Üst Kurulu ve Stratejik Plan Ekibi oluşturularak Bakanlığımız modeli doğrultusunda yapılmıştır.

Çalışma ekiplerinin belirlenmesini takiben hazırlık çalışmalarına ilişkin ilkeler ve esaslar ile izlenecek yöntem, süreç ve çalışma takvimine ilişkin ayrıntılar kararlaştırılmış

ve çalışanlarımıza duyurulmuştur. Belirlenen çalışma takvimi doğrultusunda, eğitim ve bilgilendirme toplantıları ile stratejik planlama çalışmaları ilçe ekibi ile koordineli olarak başlatılmıştır. “Problem Çözme Teknikleri “ve “Stratejik Plan Hazırlama” başlıklarında uygulamalı eğitim çalışmaları gerçekleştirilmiştir. Müdürlüğümüzün tarihçesi, mevzuat analizi, faaliyet alanları, iç ve dış paydaşları ile yararlanıcıları belirlenerek önceliklendirilmiş ve okulumuzun sundukları hizmetler, hizmet çeşitleri ve hizmetlerden yararlanan paydaşlara ilişkin çalışmalar gerçekleştirilmiştir. Kurum içi ve dışı analizler yapılmıştır. GZFT analizinde iç paydaşların görüşlerine ağırlık verecek ve kurum içi katılımı en üst seviyede sağlayacak bir yöntem kullanılmıştır. Her birim için ayrı ayrı yapılan çalıştaylar ve atölye çalışmalarında çalışanların kendi birimlerine yönelik güçlü ve zayıf yanları fırsat ve tehditleri sıralamaları ve önceliklendirmeler sağlanmıştır. Birim bazında oluşturulan GZFT listeleri Stratejik Plan Koordinasyon Ekibi tarafından gözden geçirilerek kurumsal GZFT analizi yapılmıştır. Hazırlanan dış paydaş görüşme planı doğrultusunda, kurum müdürü seviyesindeki dış paydaşlarla bir istişare toplantısı düzenlenmiş, ayrıca elektronik ortamda diğer paydaşların görüşleri alınmıştır.

1.2.C. Stratejik Plan Aşamaları

Şekil 3. Stratejik plan aşamaları



II. BÖLÜM

DURUM ANALİZİ



2024-2028

Stratejik PLAN

2. DURUM ANALİZİ

Durum analizi bölümünde okulumuzun mevcut durumu ortaya konularak neredeyiz sorusuna yanıt bulunmaya çalışılmıştır.

Bu kapsamda okulumuzun kısa tanıtımı, okul künyesi ve temel istatistikleri, paydaş analizi ve görüşleri ile okulumuzun Güçlü Zayıf Fırsat ve Tehditlerinin (GZFT) ele alındığı analize yer verilmiştir.

2.1. Kurumsal Tarihçe

Okulumuz Şükran Kora Kimya Mesleki ve Teknik Anadolu Lisesi, 1985 – 1986 öğretim yılında Genel Lise olarak Çayırhan Belediyesine ait geçici bir binada ilk kez Eğitim ve Öğretime başlamıştır.

İlk mezunlarını verdiği bu binadan 1989 yılında T.E.K ve Çayırhan Belediyesi arasında yapılan Protokol neticesi T.E.K tarafından yaptırılan lise binasına taşınmıştır. 29.09.2001 tarihinde Elektrik ve Bilgisayar bölümlerinin açılması ile Çok Programlı liseye dönüştürülmüştür. Yine M.E.B ve Park Termik A.Ş. arasında yapılan protokole göre alt yapısı (atölye – derslik- araç gereç) Park Termik Anonim Şirketine ait olmak üzere var olan 2 bölüme ilave olarak Hidrolik – Pnömatik, Tesviye ve Metal bölümleri ilave edilmiştir. Bu bölümler protokole yer aldığı üzere Genel Liseye 4 Km uzaklıkta bulunan atölye ve dersliklerde olduğundan meslek kısmında okuyan öğrencilerin taşınması ve öğle yemekleri Park Termik A.Ş tarafından karşılanmaktadır. Park Termik A.Ş. ile kardeş kurum olarak Protokol imzalanmış okul ihtiyaçlarının karşılanmasına yardımcı olunmuştur.

Okulumuzun 2007-2008 eğitim öğretim yılından itibaren Bakanlık oluru ile kademeli olarak kapatılmasına karar verilmiş Çayırhan Termik Santrali tesisleri içerisinde bulunan binada “Çayırhan ŞÜKRAN KORA KİMYA Endüstri Meslek Lisesi” olarak eğitim ve öğretime devam etmesine karar verilmiştir.

2020-2021 eğitim öğretim yılında bakanlık oluru ile hayırsever ALKİM Alkali Kimya AŞ. nin yaptırmış olduğu Çayırhan Mahallesi Atatürk Bulvarı No:124 adresinde “Şükran Kora Kimya Mesleki ve Teknik Anadolu Lisesi ” ismini alarak eğitim öğretime devam etmektedir. Okulumuzda Elektrik Elektronik Teknolojisi, Makin eve Tasarım Teknolojisi, Bilişim Teknolojileri, Kimya Teknolojisi olmak üzere 4 bölüm bulunmaktadır. Bu bölümlerde güncel olarak 165 öğrenci eğitim öğretim görmektedir.

Kurumumuzda 2021-2022 eğitim öğretim yılında MESEM program uygulanmaya başlanmıştır. 2023-2024 eğitim öğretim yılı itibariyle kayıtlı 13 öğrencimiz vardır.

2021-2022 eğitim öğretim yılı itibariyle okulumuzda orta-ağır engelliler özel eğitim sınıfı açılmıştır. 9. Sınıflarda 2; 11. Sınıflarda 3 öğrenci ile eğitim öğretime devam edilmektedir.

2.2. Uygulanmakta Olan Stratejik Planın Değerlendirilmesi

Şükran Kora Kimya Mesleki ve Teknik Anadolu Lisesi Müdürlüğü 2019-2023 Stratejik Planı'nın gerçekleşme durumu değerlendirildiğinde aşağıdaki konularda önemli iyileşmelerin sağlandığı görülmüştür:

1. Ortaöğretim çağına gelmiş bireylerin ilgi, istek, yetenekleri doğrultusunda okullaştırılmalarını sağlamak; yeni öğretim ortamlarının planlanmasını, var olan imkânların verimli ve etkili bir biçimde kullanılmasının desteklenmesi.
2. Eğitim sistemi içerisinde yer alan bireylerin kendisini fiziksel, zihinsel, duygusal ve sosyal yönden tanımalarını sağlayarak topluma yararlı, kendini gerçekleştirmiş bireyler olarak yetişmelerinin sağlanması.
3. Kültürel mirasımızı koruyan, geliştiren ve gelecek kuşaklara aktarmayı görev edinmiş; sosyal sorumluluk duygusuna sahip; sanat, spor ve kültürel etkinliklere katılan bireyler yetiştirilmesi.
4. Yaygın eğitim sisteminde yer alan bireylerin kişisel gelişim, bilgi ve işgücü taleplerini karşılayarak bölgesel ihtiyaçlar doğrultusunda eğitim almalarının sağlanması.
5. Örgün eğitim kurumlarında yer alan bireyleri temizlik, hijyen ve doğal hayatın korunması konularında teşvik etmek; okul sağlığını daha iyi düzeye çıkarmak ve bireylere çevre bilincinin kazandırılması.
6. Bilimsel ve teknik bilgi birikimini arttırarak eğitimin kalitesinin gelişmesine destek vermek; ulusal ve uluslararası tecrübeyi anlama ve kavrama.
7. İlçe Özel Eğitim Hizmetleri Kurulunun kararı ile özel eğitime yönlendirilen öğrencilerimizin eğitimleri için okullarımızda özel eğitim sınıfı oluşturularak özel eğitim gerektiren tüm öğrencilerin temel eğitim hakkından faydalanması sağlanmıştır.
8. E-Okul modülü etkin kullanımı, devamsızlık oranlarının izlenerek takibi yapılmış, sınıf öğretmenleri ve rehberlik servisi ile yapılan toplantılarda konu ile ilgili bilgilendireme yapılarak devamsızlık yapan öğrenci oranı azaltılmıştır.
9. 20 gün ve üzeri devamsız öğrenci oranları azaltılmıştır:

2019-2023 Stratejik Planı'nın gerçekleşme durumu değerlendirildiğinde aşağıdaki sorunlar belirlenmiştir,

Tanımlanmış Sorunlar

- Eğitime ve Öğrencilere yönelik araştırma ve proje çalışmalarının az olması

- Eđitim Alanındaki iyi uygulamaların tespitine y6nelik bir 7alıřma yapılmadıđı
- Ulusal ve Uluslararası sosyal ve k6lt6rel etkinliklere katılım oranının stratejik plan hedeflerinin altında kaldıđı
- İstatistikî verilerin sađlıklı toplanmadıđı ve g6ncelleme yapılarak analiz edilmediđi
- Stratejik planda yer alan yıllık performans hedeflerinin ger7ekleřme durumunu izleyerek deđerlendirip deđerlendirmediklerinin d6zenli olarak takip etmedikleri
- Gereksiz ve bilin7siz teknoloji kullanımı
- Alınan karar ve uygulamalarda personel g6r6ř6n6n alınmaması
- Temel eđitimden orta6đretime ge7en 6đrencilerin uyum sorunu yařamaları.
- Eđitsel, mesleki ve kiřisel rehberlik hizmetlerinin yetersiz olması.
- Yabancı dil yeterliliđinin d6ř6k olması

2024-2028 Stratejik Plan d6neminde 6nemli iyileřme sađlanan alanlara 7alıřmaların devam ettirilerek s6rd6r6lebilirliđin sađlanması hedeflenmiřtir. Bu kapsamda gerekli hedef ve tedbirler belirlenerek bunların ger7ekleřme durumlarını izlemek 6zere g6stergeler oluřturulmuřtur. Bununla birlikte ařađıdaki konularda da geliřtirilmesi gereken 6ncelikli alanlar tespit edilmiřtir:

- 6đrenci bařarısı ve 6đrenme kazanımları
- Yabancı dil yeterliliđi
- Ulusal ve Uluslararası sosyal ve k6lt6rel etkinliklere katılım
- İzleme ve deđerlendirme
- Teknolojik ara7ların yanlıř kullanılıp daha verimli kullanılamaması
- Okullarda rehberlik faaliyetlerinin iyileřtirilmesi
- AB projelerine (Uluslararası hareketlilik programları) katılımın az olması

Uygulanmakta olan stratejik planın deđerlendirilmesi sonucu hedef ve performans g6stergelerinde hedeflenen sonu7lara ulařılamaması durumunda ise

- Hedef ve performans g6stergesi ile bunlara iliřkin deđerlerin dođru belirlenip belirlenmediđine,

- Mevcut 7evre řartları, riskler ve 6st politika belgelerinden gelen sorumluluklar dikkate alındıđında s6z konusu hedeflerin yeni planda yer alıp almaması gerektiđine karar verilir.

Bu b6l6mde her hedef bazında ayrıntılı deđerlendirmeler yapılmaz, yeni planın mevcut plandan temel farklılıkları ve bu farklılıkların nedenleri a7ıklanır. Burada yer alan deđerlendirmeler uygulanmakta olan planın son altı aylık d6nemini i7eremeyeceđinden ilgili d6neme iliřkin ger7ekleřme sonu7ları tahmin edilerek bu b6l6m sonlandırılır.

2.3. Yasal Yükümlülükler ve Mevzuat Analizi

Şükran Kora Mesleki ve Teknik Anadolu Lisesi, Türkiye Cumhuriyeti Devleti yapısı içinde Millî Eğitim Bakanlığı'nın taşra teşkilatında yer alan bir kurumdur. Görevlerini aşağıdaki tabloda belirtilen kanun ve yönetmeliklerin belirlediği esaslar çerçevesinde yürütmektedir.

KANUNİ MEVZUAT	
1	1739 Sayılı Millî Eğitim Temel Kanunu
2	657 Sayılı Devlet Memurları Kanunu
3	3308 Sayılı Çıracılık Yaygın Eğitim ve Mesleki Eğitim Kanunu
4	1702 Sayılı Öğretmenlerin Taltif ve Tecziyelerine Dair Kanun
5	4734 Sayılı Kamu İhale Kanunu
6	4982 Sayılı Bilgi Edinme Kanunu
7	11. Kalkınma Planı
YÖNETMELİKLER	
1	Orta öğretim Kurumları Yönetmeliği
2	Sosyal Etkinlikler Yönetmeliği
3	Kılık- Kıyafet Yönetmeliği
4	Devlet Memurlarının Şikayet ve Müracaatları Hakkında Yönetmelik
5	Resmi Yazışmalarda Uygulanacak Esaslar Hakkında Yönetmelik
6	Millî Eğitim Bakanlığı Öğretmen ve Yöneticilerin Ders ile İlgili Esaslar
7	Rehberlik ve Psikolojik Danışmanlık Hizmetleri Yönetmeliği

2.4. Üst Politika Belgeleri Analizi

Şükran Kora Kimya Mesleki ve Teknik Anadolu Lisesi Müdürlüğü 2024-2028 Stratejik Planı hazırlama sürecinde aşağıda yazılı olan belgeler üst politika belgeleri olarak kabul edilmiştir.

Tablo 2. Üst Politika Belgeleri

1	MEB 2024-2028 Stratejik Planı,
3	12. Kalkınma Planı 2024-2028
4	Orta Vadeli Program 2023-2025
5	12. Kalkınma Planı Eğitim Özel İhtisas Komisyonu Raporu
6	TUBİTAK Vizyon 2023 Eğitim ve İnsan Kaynakları Raporu
7	MEB Sürekli Kurum Geliştirme Projesi, TÜSSİDE Sonuç Raporu
8	5018 sayılı Kamu Mali Yönetimi ve Kontrol Kanunu
9	Stratejik Plan Hazırlama Yönetmeliği
10	Kamu Kurum ve Kuruluşları İçin Stratejik Planlama Kılavuzu -DPT
11	MEB Stratejik Plan Durum Analizi Raporu(2019-2023)
12	62. Hükümet Programı
13	2018 Mali Yılı Performans Programı
14	MEB Bütçe Raporu 2014
15	Millî Eğitim ile ilgili mevzuat
16	19. Millî Eğitim Şurası Kararları
17	2013/26 Sayılı Genelge
18	Nallıhan İlçe Millî Eğitim Müdürlüğü Stratejik Plan Taslağı

Şükran Kora Kimya Mesleki ve Teknik Anadolu Lisesi Stratejik Plan Mimarisi

1. Eğitim ve Öğretime Erişim

1.1. Eğitim ve Öğretime Katılım ve Tamamlama

1.1.1. *Zorunlu eğitimde okullaşma, devam ve tamamlama*

1.1.2. *Yükseköğretime katılım ve tamamlama*

1.1.3. *Hayat boyu öğrenmeye katılım*

1.1.4. *Özel eğitime erişim ve tamamlama*

1.1.5. *Özel politika gerektiren grupların eğitim ve öğretime erişimi*

1.1.6. *Özel öğretimin payı*

1.1.7. *Yurtdışında ikamet eden vatandaşların eğitim ve öğretime erişimi*

2. Eğitim ve Öğretimde Kalite

2.1. Öğrenci Başarısı ve Öğrenme Kazanımları

2.1.1. *Öğrenci*

2.1.1.1. *Hazır oluş*

2.1.1.2. *Sağlık*

2.1.1.3. *Erken çocukluk eğitimi*

2.1.1.4. *Kazanımlar*

2.1.2. *Öğretmen*

2.1.3. *Öğretim programları ve materyalleri*

2.1.4. *Eğitim - öğretim ortamı ve çevresi*

2.1.5. *Program ve türler arası geçişler*

2.1.6. *Rehberlik*

2.1.7. *Ölçme ve değerlendirme*

2.2. Eğitim ve Öğretim ile İstihdam İlişkisinin Geliştirilmesi

2.2.1. *Sektörle iş birliği*

2.2.2. *Önceki öğrenmelerin tanınması*

2.2.3. *Hayata ve istihdama hazırlama*

2.2.4. *Mesleki rehberlik*

2.3. Yabancı Dil ve Hareketlilik

2.3.1. *Yabancı dil yeterliliği*

2.3.2. *Uluslararası hareketlilik*

3. Kurumsal Kapasite

3.1. Beşeri Alt Yapı

3.1.1. *İnsan kaynakları planlaması*

3.1.2. *İnsan kaynakları yönetimi*

3.1.3. *İnsan kaynaklarının eğitimi ve geliştirilmesi*

3.2. Fiziki ve Mali Alt Yapı

- 3.2.1. *Finansal kaynakların etkin yönetimi*
- 3.2.2. *Okul bazlı bütçeleme*
- 3.2.3. *Eğitim tesisleri ve alt yapı*
- 3.2.4. *Donatım*
- 3.3. *Yönetim ve Organizasyon*
 - 3.3.1. *Kurumsal yapının iyileştirilmesi*
 - 3.3.1.1. *Bürokrasinin azaltılması*
 - 3.3.1.2. *İş analizleri ve iş tanımları*
 - 3.3.1.3. *Mevzuatın güncellenmesi*
 - 3.3.2. *İzleme ve değerlendirme*
 - 3.3.3. *Avrupa Birliğine uyum ve uluslararasılaşma*
 - 3.3.4. *Sosyal tarafların katılımı ve yönetim*
 - 3.3.4.1. *Çoğulculuk*
 - 3.3.4.2. *Katılımcılık*
 - 3.3.4.3. *Şeffaflık ve hesap verebilirlik*
 - 3.3.5. *Kurumsal iletişim*
- 3.4. *Bilgi Yönetimi*
 - 3.4.1. *Bakanlık hizmetlerinin e-devlet aracılığıyla sunumu*
 - 3.4.2. *Elektronik ağ ortamlarının etkinliğinin artırılması*
 - 3.4.3. *Veri toplama ve analiz*
 - 3.4.4. *Veri iletimi ve bilgi paylaşımı*

2.5. Faaliyet Alanları ile Ürün/Hizmetlerin Belirlenmesi

Tablo 3: Şükran Kora Kimya Mesleki ve Teknik Anadolu Lisesi Faaliyet Alanları

ŞÜKRAN KORA KİMYA MESLEKİ VE TEKNİK ANADOLU LİSESİ FAALİYET ALANLARI
1- Eğitim Öğretim Faaliyetleri: Orta Öğretim, Mesleki ve Teknik Eğitim, Rehberlik Hizmetleri, Hayat Boyu Öğrenme ve Özel Öğretim
2- Strateji Geliştirme Faaliyetleri
3- İnsan kaynakları Yönetimi Faaliyetleri
4- Denetim ve Rehberlik Faaliyetleri
5- Hukuk Faaliyetleri
6- Eğitime Destek Faaliyetleri: Donatım ve Alt Yapı (İnşaat ve Emlak), Destek (Arşiv, Araç Gereç Temini, Yayın), Sivil Savunma, İş Güvenliği, Bilgişlem ve Eğitim Teknolojileri
7- Basın ve İşbirlikleri Faaliyetleri: Basın, İşbirlikleri Yönetimi
8- Ölçme Değerlendirme ve Sınav Hizmetleri
9- Sosyal Faaliyetler

2.6. Paydaş Analizi

Kurumumuzun temel paydaşları öğrenci, veli ve öğretmen olmakla birlikte eğitimin dışsal etkisi nedeniyle okul çevresinde etkileşim içinde olunan geniş bir paydaş kitlesi bulunmaktadır. Paydaşlarımızın görüşleri anket, toplantı, dilek ve istek kutuları, elektronik ortamda iletilen önerilerde dâhil olmak üzere çeşitli yöntemlerle sürekli olarak alınmaktadır.

Stratejik planlamamızda yeterli katılımın sağlanması en önemli aşamalarımızdan biridir. Bu sayede yeterli etkileşim sağlanıp olumlu olumsuz (eksik) yönler belirlenmiş en önemlisi ihtiyaçlarımız konusunda fikir sahibi olmuş oluruz. Görüşlerin her yönden eksiksiz alınması planlamanın da bu doğrultuda doğru yapılabilmesinde en önemli etkidir. Paydaş analizimizde;

Size göre okulumuzun güçlü yönleri nelerdir?

Size göre okulumuzda zayıf gördüğünüz yönler nelerdir?

Okulumuzdan beklentileriniz nelerdir?

Geleceğe yönelik planlamalarımız için neler tavsiye edersiniz?

Eklenebilecek daha başka neler söylersiniz?

Sonuç olarak paydaş analizinde yapılmış olan anketler doğrultusunda Stratejik Planımızda hem durumumuz hem de geleceğe yönelik planlamaların yapılmasında çok önemli katkılar sağlanmıştır. Bu sonuçları Stratejik amaçlarımızda oluşturduğumuz tedbirlerde ele aldık.

Paydaş analizi ile ortaya çıkan sonuçlar sıralanmış olup, paydaşlarımızın, Stratejik planımızda amaç ve hedeflere ulaşılmasında katkı sağlayabilecekleri hususlar, ilgili bölümlerde ele alınmıştır.

ŞÜKRAN KORA KİMYA Mesleki ve Teknik Anadolu Lisesi Paydaş Analizi

PAYDAŞLAR	İç Paydaş	Dış Paydaş			Paydaşların Kurumumuzun Faaliyetlerine Sağlayacağı Katkılar	Önem Derecesi (1/2/3)
		Temel Ortak	Stratejik Ortak	Tedarikçi		
Okul İdarecileri	X				Planlı faaliyetlerin yürütülmesinin izleme ve değerlendirilmesi	2
Öğretmenler	X				Tüm planlı faaliyetlerin yürütülmesi	2
Öğrenciler	X				Okul hizmetlerimizden yararlanıcısı ve iş birlikçi	3
Memur ve Hizmetliler	X				Destek hizmetlerinin sürdürülmesi	2
Veliler		X			Planlı faaliyetlerin yürütülmesi desteği ve yönlendirme	2
Servis İşletmecileri				X	Gerekli hizmetlerin tedariki	1
Semt Karakolu			X		Amaçlar doğrultusunda hizmet desteği	1
Muhtarlık			X		Amaçlar doğrultusunda hizmet desteği	1
Valilik		X			Amir kurum olarak yönlendirme	1
Yerel Yönetimler			X		Amaçlar doğrultusunda hizmet desteği	2
STK'lar			X		Amaçlar doğrultusunda hizmet desteği	2
Nallıhan Kaymakamlığı		X			Amir kurum olarak yönlendirme	1
R.A.M.			X		Amaçlar doğrultusunda hizmet desteği	1
Okul-Aile Birliği	X				Amaçlar doğrultusunda hizmet desteği	2
Alkim A.Ş.			X	X	Amaçlar doğrultusunda hizmet desteği	2
Mezunlarımız			X		Amaçlar doğrultusunda hizmet desteği	1
Gazi Mete Okuducu İlkokulu			X		Amaçlar doğrultusunda hizmet desteği	1
Hüsamettin Değirmenci Ortaokulu			X	X	Amaçlar doğrultusunda hizmet desteği	1
Cumhuriyet İlkokulu			X		Amaçlar doğrultusunda hizmet desteği	1
Sağlık Ocağı			X		Amaçlar doğrultusunda hizmet desteği	1
İlçe Milli Eğitim Müdürlüğü		X			Amir kurum olarak yönlendirme	2
İlçe Mal Müdürlüğü			X		Amaçlar doğrultusunda hizmet desteği	1
Ziraat Bankası				X	Amaçlar doğrultusunda hizmet desteği	1
Milli Eğitim Bakanlığı		X			Amir kurum olarak yönlendirme	2
Mesleki ve Teknik Eğitim Genel Müdürlüğü		X			Amir kurum olarak yönlendirme	2

Tablo 4: Genel Paydaş Analizi

Paydaş anketlerine ilişkin ortaya çıkan temel sonuçlara altta yer verilmiştir :

Tablo 5: Öğrenci paydaş analizi sonuçları

SIRA NO	GÖSTERGELER	SONUÇLAR	SONUÇLAR %
	Öğrenci Anketi	3,01	60,21
1	Öğretmenlerimle ihtiyaç duyduğumda rahatlıkla görüşebilirim.	3,79	75,74
2	Okul müdürü ile ihtiyaç duyduğumda rahatlıkla konuşabiliyorum.	3,31	66,30
3	Okulun rehberlik servisinden yeterince yararlanabiliyorum.	3,51	70,28
4	Okula ilettiğimiz öneri ve isteklerimiz dikkate alınır.	2,86	57,22
5	Okulda kendimi güvende hissediyorum.	3,20	63,93
6	Okulda öğrencilerle ilgili alınan kararlarda bizlerin görüşleri alınır.	2,75	55,00
7	Öğretmenler yeniliğe açık olarak derslerin işlenişinde çeşitli yöntemler kullanmaktadır.	3,22	64,49
8	Derslerde konuya göre uygun araç gereçler kullanılmaktadır.	3,45	69,07
9	Teneffüslerde ihtiyaçlarımı giderebiliyorum.	3,18	63,55
10	Okulun içi ve dışı temizdir.	2,50	50,09
11	Okulun binası ve diğer fiziki mekanlar yeterlidir.	2,59	51,89
12	Okul kantininde satılan malzemeler sağlıklı ve güvenlidir.	1,67	33,33
13	Okulumuzda yeterli miktarda sanatsal ve kültürel faaliyetler düzenlenmektedir.	3,09	61,87

Tablo 6: Öğretmen paydaş analizi sonuçları

SIRA NO	GÖSTERGELER	SONUÇLAR	SONUÇLAR %
Çalışan Anketi		3,61	72,12
1	Okulumuzda alınan kararlar, çalışanların katılımıyla alınır.	4,06	81,25
2	Kurumdaki tüm duyurular çalışanlara zamanında iletilir.	4,56	91,25
3	Her türlü ödüllendirmede adil olma, tarafsızlık ve objektiflik esastır.	3,56	71,25
4	Kendimi, okulun değerli bir üyesi olarak görürüm.	3,44	68,75
5	Çalıştığım okul bana kendimi geliştirme imkânı tanımaktadır.	2,94	58,75
6	Okul, teknik araç ve gereç yönünden yeterli donanıma sahiptir.	3,38	67,50
7	Okulda çalışanlara yönelik sosyal ve kültürel faaliyetler düzenlenir.	2,94	58,75
8	Okulda öğretmenler arasında ayırım yapılmamaktadır.	3,38	67,50
9	Okulumuzda yerelde ve toplum üzerinde olumlu etki bırakacak çalışmalar yapmaktadır.	3,69	73,75
10	Yöneticilerimiz, yaratıcı ve yenilikçi düşüncelerin üretilmesini teşvik etmektedir.	4,06	81,25
11	Yöneticiler, okulun vizyonunu, stratejilerini, iyileştirmeye açık alanlarını vs. çalışanlarla paylaşır.	3,69	73,75
12	Okulumuzda sadece öğretmenlerin kullanımına tahsis edilmiş yerler yeterlidir.	3,13	62,50
13	Alanıma ilişkin yenilik ve gelişmeleri takip eder ve kendimi güncellerim.	4,06	81,25

Veli Anketi Sonuçları:

Tablo 7: Veli paydaş analizi sonuçları

SIRA NO	GÖSTERGELER	SONUÇLAR	SONUÇLAR %
	Veli Anketi	3,76	75,18
1	İhtiyaç duyduğumda okul çalışanlarıyla rahatlıkla görüşebiliyorum.	4,08	81,56
2	Bizi ilgilendiren okul duyurularını zamanında öğreniyorum.	3,99	79,75
3	Öğrencimle ilgili konularda okulda rehberlik hizmeti alabiliyorum.	4,05	81,01
4	Okula ilettiğim istek ve şikayetlerim dikkate alınıyor.	3,41	68,25
5	Öğretmenler yeniliğe açık olarak derslerin işlenişinde çeşitli yöntemler kullanmaktadır.	3,61	72,15
6	Okulda yabancı kişilere karşı güvenlik önlemleri alınmaktadır.	3,69	73,75
7	Okulda bizleri ilgilendiren kararlarda görüşlerimiz dikkate alınır.	3,91	78,25
8	E-Okul Veli Bilgilendirme Sistemi ile okulun internet sayfasını düzenli olarak takip ediyorum.	4,05	81,01
9	Çocuğumun okulunu sevdiğini ve öğretmenleriyle iyi anlaştığını düşünüyorum.	3,89	77,75
10	Okul, teknik araç ve gereç yönünden yeterli donanıma sahiptir.	3,84	76,75
11	Okul her zaman temiz ve bakımlıdır.	3,44	68,72
12	Okulun binası ve diğer fiziki mekanlar yeterlidir.	3,38	67,59
13	Okulumuzda yeterli miktarda sanatsal ve kültürel faaliyetler düzenlenmektedir.	3,54	70,75

2.7. Okul/Kurum İçi Analiz

Kurum içi analiz çalışmaları kapsamında Müdürlüğümüzün teşkilat yapısı, insan kaynakları, teknolojik düzeyi, mali kaynakları ve istatistikî verileri hakkında bilgi toplanmış ve bu bilgiler değerlendirilerek sonuçlara ulaşılmıştır. Sonuçlar analiz edilerek okulumuzun güçlü ve zayıf yönleri ortaya konmuştur.

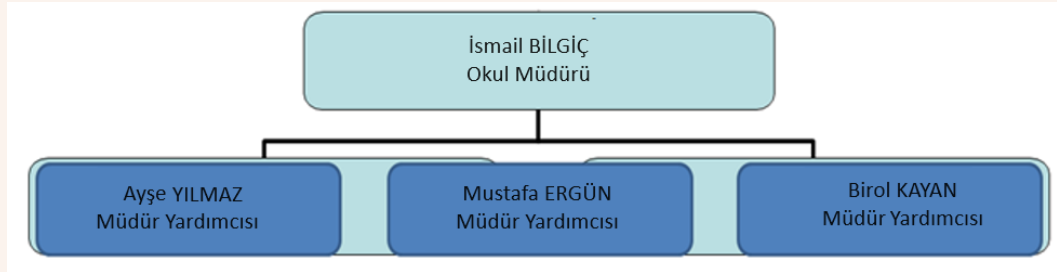
A. KURUM İÇİ ANALİZ

A.1. Teşkilat Yapısı

Buna göre Şükran Kora Kimya Mesleki ve Teknik Anadolu Lisesi Müdürlüğü'ne bağlı bölümler, organizasyon yapısı ve görev dağılımları **Şekil 4'te** belirtilmiştir.

ŞÜKRAN KORA KİMYA MESLEKİ VE TEKNİK ANADOLU LİSESİ ORGANİZASYON ŞEMASI

Şekil 4: Organizasyon Şeması



Tablo 8: idari görev dağılımı

Okul Müdürü		
Müdür Yardımcısı	Müdür Yardımcısı	Müdür Yardımcısı
<ol style="list-style-type: none">1. Arşiv İşleri2. Mesleki Eğitim İş ve İşlemleri3. Açık Meslek Lisesi İş ve İşlemleri4. Koordinatörlük iş ve işlemleri5. Tam Gün Tam Yıl6. SGK İş ve İşlemleri7. TKY, OGYE iş ve işlemleri8. MESEM İşleri10. Her türlü mal hizmet alım ihale iş ve işlemleri11. TİF iş ve işlemleri12. Taşınır Kayıt Kontrol İş ve İşlemleri13. Dilimizin Zenginlikleri Projesi	<ol style="list-style-type: none">1.e-okul İşleri2. Öğrenci İşleri3. OSYM iş ve işlemleri4. Rehberlik iş ve işlemleri5. Okul Aile Birliği İş ve İşlemleri6- Kurullar,zümreler7. BEP iş ve işlemleri8. Burs İş ve İşlemleri9. Özel Eğitim İşlemleri10. Özlük İşleri11. Depo iş ve işlemleri12. İnceleme Kurulu iş ve işlemleri13. Sosyal Etkinlikler, Kulüpler, Belirli Gün ve Haftalar	<ol style="list-style-type: none">1. Maaş ve Ek ders Ödemeleri2. Kurs iş ve işlemleri3. Ambar iş ve işlemleri4. İş Güvenliği, Sivil Savunma İş ve İşlemleri5. Ankara MEM İletişim Sistemi iş ve işlemleri6. Okul Sağlığı7. Sınav İş ve İşlemleri8. AB. Tübitak ve yerel Proje iş ve işlemleri9- Mezun İzleme İş ve İşlemleri10. Okul Web Sitesi11. Disiplin İşleri12- Beyaz Bayrak, Beslenme Dostu Okul Projeleri13- ADES iş ve işlemleri

Tablo 9: danışma ve uygulama kurulları

Danışma Ve Uygulama Kurulları

1. Öğretmenler Kurulu
2. Zümre Başkanlar Kurulu
3. Zümreler
4. Okul Aile Birliği
5. Öğrenci Kurulu
6. Disiplin Kurulu
7. Onur Kurulu
8. Sosyal Etkinlikler Yürütme Komisyonu
9. Rehberlik Hizmetleri Yürütme Komisyonu
10. İnceleme Kurulu
11. İhale Komisyonları

2.7.2. İnsan Kaynakları

Şükran Kora Kimya Mesleki ve Teknik Anadolu Lisesi 25 personel ile eğitim-öğretim, yönetim hizmetleri vermektedir. Mevcut personel durumu **Tablo 10**'de görüldüğü gibidir.

Okulumuzda görevli personelin yaş durumları **Tablo11**'de gösterildiği gibidir.

Okulumuzda görevli personelin eğitim durumu ise **Tablo 12** 'de gösterilmiştir.

Tablo 10:Şükran Kora Kimya Mesleki ve Teknik Anadolu Lisesi Personel Durumu

Şükran Kora Kimya Mesleki ve Teknik Anadolu Lisesi	MEVCUT DURUM		
	KADIN	ERKEK	TOPLAM
Okul Müdürü	0	1	1
Müdür Yardımcısı	1	2	3
Öğretmen	11	7	18
VHKİ	0	1	1
Kaloriferci	0	0	0
Teknisyen	0	0	0
Yardımcı Hizmetler		2	2
TOPLAM	12	13	25

Tablo 11: Şükran Kora Kimya Mesleki ve Teknik Anadolu Lisesi Personel Yaş Dağılımı

	20-30 Yaş		30-40 Yaş		40-50 Yaş		50 Üzeri		Toplam
Yönetici	-	-	3	75%	0	0%	1	0%	4
Öğretmen	1	6%	12	67%	3	17%	1	6%	18
Personel	0	0%	1	33%	1	33%	1	33%	3

Tablo 12: Şükran Kora Kimya Mesleki ve Teknik Anadolu Lisesi Personel Eğitim Durumu

	Ortaöğretim		Ön Lisans		Lisans		Lisans Üstü Eğitim		Toplam
Yönetici	0	%0	0	%0	2	%50	2	%50	4
Öğretmen					13	%72	5	%28	11
Personel	3	%100							3

Tablo 13. İdari Personelin Hizmet Süresine İlişkin Bilgiler

Hizmet Süreleri	2024Yılı İtibariyle	
	Kişi Sayısı	%
1-4 Yıl	0	%0
5-6 Yıl	0	%0
7-10 Yıl	1	%25
10.....Üzeri	3	%75

Tablo 14. Okul/Kurumda Oluşan Yönetici Sirkülasyonu Oranı

	Yıl İçerisinde Okul/Kurumdan Ayrılan Yönetici Sayısı			Yıl İçerisinde Okul/Kurumda Göreve Başlayan Yönetici Sayısı		
	2021	2022	2023	2021	2022	2023
TOPLAM	0	0	0	1	1	0

Tablo 15. İdari Personelin Katıldığı Hizmet İçi Programları

Adı ve Soyadı	Görevi	Katıldığı Çalışma Sayısı
İsmail BİLGİÇ	Müdür	30
Ayşe YILMAZ	Müdür Yardımcısı	27
Birol KAYAN	Müdür Yardımcısı	22
Muustafa ERGÜN	Müdür Yardımcısı	28

Tablo 16. Öğretmenlerin Hizmet Süreleri (Yıl İtibarıyla)

Hizmet Süreleri	Kadın	Erkek	Hizmet Yılı	Toplam
4-6 Yıl	6	3	2018-2024	9
7-10 Yıl	4	1	2015-2024	5
11-15 Yıl	1	1	2008-2024	2
16-20	0	0		
20 ve üzeri	0	2	1998-2024	2

Tablo 17. Kurumda Gerçekleşen Öğretmen Sirkülasyonunun Oranı

	Yıl İçerisinde Kurumdan Ayrılan Öğretmen Sayısı			Yıl İçerisinde Kurumda Göreve Başlayan Öğretmen Sayısı		
	2021	2022	2023	2021	2022	2023
TOPLAM	4	3	3	8	5	6

Tablo 18. Öğretmenlerin Katıldığı Hizmet İçi Eğitim Programları

Adı ve Soyadı	Branşı	Katıldığı Çalışma Sayısı
Abdulkerim TOPÇU	Elektrik Elektronik Teknolojisi	42
Ali YAMAN	Makine ve Tasarım Teknolojisi	30
Altan BİNGÖL	Türk Dili ve Edebiyatı	19
Benay ÖZDEN	Kimya Teknolojisi	25
Canan KILIÇ BAŞ	Felsefe	43
Emrah KESKİN	İngilizce	37
Esra YURDAKUL	Kimya Teknolojisi	19

Gülcan ŞENOL KAYRANCIOĞLU	Matematik	32
Kader GÜVEN	Din Kültürü ve Ahlak Bilgisi	16
Kemal KAPLAN	Fizik	47
Kevser ÖZMEN	Biyoloji	46
Mehtap PAMİR	Matematik	22
Melike YİĞİT	Rehberlik	13
Murat KELEŞ	Coğrafya	22
Reyhan SARIKAYA	Türk Dili ve Edebiyatı	17
Şayeste KOCABACAK	Elektrik Elektronik Teknolojisi	18
Tuğba GÖKÇE	İngilizce	21
Volkan KILIÇ	Tarih	88

Tablo 19. Kurumdaki Mevcut Hizmetli/ Memur Sayısı

	Görevi	Erkek	Kadın	Eğitim Durumu	Hizmet Yılı	Toplam
1	Memur	1	-	LİSE	28	1
2	Hizmetli	1	-	İLKÖĞRETİM	4	1
3	Hizmetli	1	-	İLKÖĞRETİM	10	1

Tablo 20. Okul/kurum Rehberlik Hizmetleri

Mevcut Kapasite				Mevcut Kapasite Kullanımı ve Performans					
Psikolojik Danışman Norm Sayısı	Görev Yapan Psikolojik Danışman Sayısı	İhtiyaç Duyulan Psikolojik Danışman Sayısı	Görüşme Odası Sayısı	Danışmanlık Hizmeti Alan			Rehberlik Hizmetleri İle İlgili Düzenlenen Eğitim/Paylaşım Toplantısı vb. Faaliyet Sayısı		
				Öğrenci Sayısı	Öğretmen Sayısı	Veli Sayısı	Öğretmenlere Yönelik	Öğrencilere Yönelik	Velilere Yönelik
1	1	1	1	165	22	350	2	9	4

2.7.3. Teknolojik Düzey

Teknolojik kaynaklar başta olmak üzere okulumuzda bulunan çalışır durumdaki donanım malzemesine ilişkin bilgiye alttaki tabloda yer verilmiştir.

Tablo 21: Kaynaklar Tablosu

Akıllı Tahta Sayısı	22	TV Sayısı	5
Masaüstü Bilgisayar Sayısı	20	Yazıcı Sayısı	5

Taşınabilir Bilgisayar Sayısı	4	Fotokopi Makinası Sayısı	4
Projeksiyon Sayısı	4	İnternet Bağlantı Hızı	8 Mb/s

Okul/kurumun fiziki mekânlar açısından mevcut ve ihtiyaç durumunun da ortaya konulması gerekmektedir.

Tablo 22. Fiziki Mekân Durumu

Fiziki Mekân	Var	Yok	Adedi	İhtiyaç	Açıklama
Öğretmen Çalışma Odası	+		1	0	
Ekipman Odası	+		1	0	
Kütüphane	+		1	0	
Rehberlik Servisi	+		1	0	
Resim Odası	-	+	0	1	
Müzik Odası	-	+	0	1	
Çok Amaçlı Salon	+		1	0	
Spor Salonu	+		1	0	

2.7.4. Mali Kaynaklar

Türk millî eğitiminde kaynakların yatırıma yönlendirilme zorunluluğu yanında, çeşitli sebeplerle kaynakların etkin ve verimli kullanılamaması sorunlarının da yaşandığı bilinmektedir.

Son yıllarda nüfus artış hızı düşmüş olmasına rağmen, hala yüksek seviyelerde şehir nüfuslarının artışı ve göç olgusu Bakanlık kaynaklarının yeni okul yapımına harcanmasına neden olmaktadır. Kıt kaynakların nicelik sorununa yöneltmesinden dolayı eğitimde kalite olgusu sürekli ikinci planda kalmaktadır.

Merkezi yönetim bütçe uygulamasına geçilmesiyle, bütçe sistemi uluslararası standartlara uygun bir kapsama kavuşurken, çok yıllık bütçeleme sisteminin bütçe sistemine entegre edilmesiyle de, daha saydam ve öngörülebilir bir bütçe politikası uygulamaya konulmaktadır.

Müdürlüğümüzün mali kaynakları durumu **Tablo 23**'te belirtildiği gibidir.

Tablo23. Şükran Kora Kimya Mesleki ve Teknik Anadolu Lisesi Mali Kaynak Tablosu

Yıllar	Gelir Miktarı	Gider Miktarı
2021	8.035,02	-
2022	1.560	1606,02
2023	2750	3200

2.7.5. İstatistiki Veriler

Okul Künyesi

Okulumuzun temel girdilerine ilişkin bilgiler altta yer alan okul künyesine ilişkin tabloda yer almaktadır.

Tablo 24: Temel Bilgiler Tablosu- Okul Künyesi

İli: ANKARA		İlçesi: NALLIHAN			
Adres:	Çayırhan Mahallesi Atatürk Bulvarı No 124/Nallıhan /Ankara	Coğrafi Konum (link):	https://maps.app.goo.gl/jyjkYuNX3378quz5		
Telefon Numarası:	03127960010	Faks Numarası:			
e- Posta Adresi:	766694@meb.k12.tr	Web sayfası adresi:	https://sukrankorakimyamtal.meb.k12.tr/		
Kurum Kodu:	766694	Öğretim Şekli:	(Tam Gün/Normal Eğitim)		
Okulun Hizmete Giriş Tarihi : 2020		Toplam Çalışan Sayısı	25		
Öğrenci Sayısı:	Kız	32	Öğretmen Sayısı	Kadın	12
	Erkek	135		Erkek	10
	Toplam	167		Toplam	22
Derslik Başına Düşen Öğrenci Sayısı	10,43	Şube Başına Düşen Öğrenci Sayısı	10,43		
Öğretmen Başına Düşen Öğrenci Sayısı	7,59	Şube Başına 30'dan Fazla Öğrencisi Olan Şube Sayısı	YOK		
Öğrenci Başına Düşen Toplam Gider Miktarı (yıllık)	12.206,46	Öğretmenlerin Kurumdaki Ortalama Görev Süresi	5 yıl 1 ay		

Okulumuz Bina ve Alanları

Okulumuzun binası ile açık ve kapalı alanlarına ilişkin temel bilgiler altta yer almaktadır.

Tablo 25: Okul Yerleşkesine İlişkin Bilgiler

Okul Bölümleri		Özel Alanlar	Var	Yok
Okul Kat Sayısı	3	Çok Amaçlı Salon	YOK	
Derslik Sayısı	16	Çok Amaçlı Saha	YOK	
Derslik Alanları (m2)	55	Kütüphane	VAR	
Kullanılan Derslik Sayısı	16	Fen Laboratuvarı	VAR	
Şube Sayısı	15	Bilgisayar Laboratuvarı	VAR	
İdari Odaların Alanı (m2)	48	İş Atölyesi	YOK	
Öğretmenler Odası (m2)	70	Beceri Atölyesi	YOK	
Okul Oturum Alanı (m2)	5822	Pansiyon	YOK	
Okul Bahçesi (Açık Alan)(m2)	7500			
Okul Kapalı Alan (m2)	4800			
Sanatsal, bilimsel ve sportif amaçlı toplam alan (m ²)	90 m²			
Kantin (m2)	yok			
Tuvalet Sayısı	36			
Diğer (.....)				

Sınıf ve Öğrenci Bilgileri

Okulumuzda yer alan sınıfların öğrenci sayıları alttaki tabloda verilmiştir.

Tablo 26: öğrenci sınıf mevcudu bilgileri

SINIFI	Kız	Erkek	Toplam
9 Makina	-	17	17
9 Kimya	5	8	13
9 Elektrik	-	10	10
9 Bilişim	3	7	10
10 Elektrik	1	9	10
10 Makina	0	8	8
10 Bilişim	1	6	7
11 Bilişim	2	2	4
11 Kimya	2	7	9
11 Makina	0	12	12
11 Elektrik	0	10	10
12 Makina	0	18	18
12 Elektrik	0	7	7
12 Bilişim	5	2	7
12 Kimya	6	12	18

Tablo 27: Öğrencilerin devam- sevamsızlık durumlarını gösteren tablo

5 gün üstü devamsızlık	15 gün üstü devamsızlık	25 gün üstü devamsızlık	40 gün üstü devamsızlık	2023'te devamsızlıktan sınıfta kalan öğrenci sayısı
98	37	8	3	0

Tablo 28: Okulumuzda 2023-2024 eğitim öğretim yılında açılan sosyal kulüpler

Kulüp adı	Kulüpteki öğrenci sayısı	Yapılan etkinlikler
Afet Hazırlık Kulübü	17	Deprem Tatbikatı, pano çalışmaları, deprem yardımları organizasyonu
Değerler Kulübü	15	Pano etkinlikleri
Engellilerle Dayanışma Kulübü	6	engelli vatandaşları ziyaret
Gezi, Tanıtma ve Turizm Kulübü	18	Teknik geziler, okul pikniği
Hayvanları Sevme ve Koruma Kulübü	19	Göl kenarında sokak hayvanlarını besleme etkinliği
Kültür ve Edebiyat Kulübü	17	Belirli gün ve haftalar
Meslek Tanıtma Kulübü	15	Sene başı alan seçim çalışmaları
Sağlık, Temizlik, Beslenme Kulübü	16	Okulum temiz projesi kapsamında yapılan çalışmalar ve ebsenme dostu okul projesi
Sosyal Yardımlaşma ve Dayanışma, Çocuk Esirgeme Kulübü	16	Istiyaç sahibi vatandaşlara destek
Yayın ve İletişim Kulübü	19	Okul Instagram hesabı için içerik üretimi

2.8. Çevre Analizi (PESTLE)

SOSYO-KÜLTÜREL ÇEVRE DEĞİŞKENLERİ	ÇEVRE DEĞİŞKENLERİ
<ul style="list-style-type: none">*Ailelerin sosyal-ekonomik durumlarının düşük olması*Toplumun etkili değerleri*İlçenin turizm açısından yeri ve önemi* Pansiyonumuzda farklı okul öğrencilerinin bulunması	<ul style="list-style-type: none">*Bilgisayar kullanımının artması*Teknolojideki hızlı gelişmeler*İnternetin kötü amaçla kullanılması*Farklı kültürlerden öğrencilerin okulumuza kayıt yaptırması
POLİTİK VE YASAL ETMENLER	EKONOMİK ÇEVRE DEĞİŞKENLERİ
<ul style="list-style-type: none">*İlgili mevzuat, yönetmelik ve genelgelerin eğitime etkisi*Okulumuzun yer değişikliği durumu (MEB-YÖK-BELEDİYE ETKENİ)	<ul style="list-style-type: none">*Ailelerin ekonomik durumunun düşük olması*İlçenin ekonomik durumu ve iş olanaklarının kısıtlı olması*Staj uygulamalarında staj ücretlerinin tüm öğrencilere verilmemesi

2.9. GZFT Analizi

Şükran Kora Kimya Mesleki ve Teknik Anadolu Lisesi personelinin ortak katılımıyla hazırlanan, Stratejik Planın ilk adımlarından birisi olan **GZFT** (Güçlü Yönler, Zayıf Yönler, Fırsatlar ve Tehditler) analizi sonucunda elde edilen verilere göre;

Paydaş anketlerine ilişkin ortaya çıkan temel sonuçlara altta yer verilmiştir * :
Öğrenci Anketi Sonuçları:

S.N.	Anket Soruları	Kesinlikle Katılıyorum	Katılıyorum	Kararsızım	Kısmen Katılıyorum	Katılmıyorum	"	%MEMNUNİYET
1	İhtiyaç duyduğumda okul çalışanlarıyla rahatlıkla görüşebiliyorum.	35	28	15	8	7	86	92
2	Okul müdürü ile ihtiyaç duyduğumda rahatlıkla konuşabiliyorum.	37	27	11	9	11	84	88
3	Okulun rehberlik servisinden yeterince yararlanabiliyorum.	24	34	13	6	13	77	86
4	Okula ilettiğimiz öneri ve isteklerimiz dikkate alınır.	14	32	17	13	18	76	81
5	Okulda kendimi güvende hissediyorum.	22	16	23	11	13	72	85
6	Okulda öğrencilerle ilgili alınan kararlarda bizlerin görüşleri alınır.	15	19	20	9	26	63	71
7	Öğretmenler yeniliğe açık olarak derslerin işlenişinde çeşitli yöntemler kullanmaktadır.	13	30	22	13	10	78	89
8	Derslerde konuya göre uygun araç gereçler kullanılmaktadır.	33	23	13	7	11	76	87
9	Teneffüslerde ihtiyaçlarımı giderebiliyorum.	13	17	10	14	38	54	59
10	Okulun içi ve dışı temizdir.	13	23	16	18	13	70	84
11	Okulun binası ve diğer fiziki mekanlar yeterlidir.	14	25	9	10	32	58	64
12	Okul kantininde satılan malzemeler sağlıklı ve güvenlidir.	51	27	4	1	5	83	100
13	Okulumuzda yeterli miktarda sanatsal ve kültürel faaliyetler düzenlenmektedir.	13	17	22	10	24	62	100
14	TOPLAM	22,85	24,46	15	9,92	17		% 83,54 Memnuniyet

Öğretmen Anketi Sonuçları:

İÇ PAYDAŞ ÖĞRETMEN ANKET SONUÇLARI

S.N.	Anket Soruları	Kesinlikle Katılıyorum	Katılıyorum	Kararsızım	Kısmen Katılıyorum	TPLM	Katılmıyorum	% Memnuniyetsizlik
1	Okulumuzda alınan kararlar, çalışanların katılımıyla alınır.	3	16	0	0	19	1	5,26
2	Kurumdaki tüm duyurular çalışanlara zamanında iletilir.	4	12	0	0	16	1	6,25
3	Her türlü ödüllendirilmede adil olma, tarafsızlık ve objektiflik esastır.	5	7	1	5	18	1	5,56
4	Kendimi, okulun değerli bir üyesi olarak görürüm.	7	10	2	1	20	1	5
5	Çalıştığım okul bana kendimi geliştirme imkânı tanımaktadır.	4	4	3	7	18	1	5,56
6	Okul, teknik araç ve gereç yönünden yeterli donanıma sahiptir.	4	7	5	1	17	2	11,76
7	Okulda çalışanlara yönelik sosyal ve kültürel faaliyetler düzenlenir.	2	12	1	5	20	1	5
8	Okulda öğretmenler arasında ayırım yapılmamaktadır.	5	8	1	3	17	1	5,88
9	Okulumuzda yerelde ve toplum üzerinde olumlu etki bırakacak çalışmalar yapılmaktadır.	6	11	0	3	20	0	0
10	Yöneticilerimiz, yaratıcı ve yenilikçi düşüncelerin üretilmesini teşvik etmektedir.	3	12	2	3	20	0	0
11	Yöneticiler, okulun vizyonunu, stratejilerini, iyileştirmeye açık alanlarını vs. çalışanlarla paylaşır.	5	11	0	3	19	0	0
12	Okulumuzda sadece öğretmenlerin kullanımına tahsis edilmiş yerler yeterlidir.	2	10	1	1	14	5	35,71
13	Alanıma ilişkin yenilik ve gelişmeleri takip eder ve kendimi güncellerim.	3	15	0	1	19	0	0
		4,08	10,38	1,23	2,54		1,08	6,613846154

%93 Memnuniyet

Veli Anketi Sonuçları:

Anket Soruları		Kesinlikle Katılıyorum	Katılıyorum	Kararsızım	Kısmen Katılıyorum	Katılmıyorum	OLUMLU	%MEMNUNİYET
1	İhtiyaç duyduğumda okul çalışanlarıyla rahatlıkla görüşebiliyorum.	15	16	1	1	0	33	100
2	Bizi ilgilendiren okul duyurularını zamanında öğreniyorum.	13	19	0	0	1	32	97
3	Öğrencimle ilgili konularda okulda rehberlik hizmeti alabiliyorum.	15	16	0	0	1	31	97
4	Okula ilettiğim istek ve şikayetlerim dikkate alınıyor.	12	12	6	1	0	31	100
5	Öğretmenler yeniliğe açık olarak derslerin işlenişinde çeşitli yöntemler kullanmaktadır.	9	13	7	2	0	31	100
6	Okulda yabancı kişilere karşı güvenlik önlemleri alınmaktadır.	10	14	6	2	2	32	94
7	Okulda bizleri ilgilendiren kararlarda görüşlerimiz dikkate alınır.	16	2	1	0	0	19	1
8	E-Okul Veli Bilgilendirme Sistemi ile okulun internet sayfasını düzenli olarak takip ediyorum.	14	15	1	2	1	32	97
9	Çocuğumun okulunu sevdiğini ve öğretmenleriyle iyi anlaştığını düşünüyorum.	12	12	4	3	0	31	1
10	Okul, teknik araç ve gereç yönünden yeterli donanıma sahiptir.	10	13	5	0	0	28	100
11	Okul her zaman temiz ve bakımlıdır.	12	16	2	1	0	31	100
12	Okulun binası ve diğer fiziki mekanlar yeterlidir.	7	11	5	3	2	26	93
13	Okulumuzda yeterli miktarda sanatsal ve kültürel faaliyetler düzenlenmektedir.	8	9	7	4	3	28	90
								%82,3 Memnuniyet

2.9.1. Güçlü ve Zayıf Yönler

GZFT (Güçlü, Zayıf, Fırsat, Tehdit) Analizi

Okulumuzun temel istatistiklerinde verilen okul künyesi, çalışan bilgileri, bina bilgileri, teknolojik kaynak bilgileri ve gelir gider bilgileri ile paydaş anketleri sonucunda ortaya çıkan sorun ve gelişime açık alanlar iç ve dış faktör olarak değerlendirilerek GZFT tablosunda belirtilmiştir. Dolayısıyla olguyu belirten istatistikler ile algıyı ölçen anketlerden çıkan sonuçlar tek bir analizde birleştirilmiştir.

Kurumun güçlü ve zayıf yönleri donanım, malzeme, çalışan, iş yapma becerisi, kurumsal iletişim gibi çok çeşitli alanlarda kendisinden kaynaklı olan güçlülükleri ve zayıflıkları ifade etmektedir ve ayrımda temel olarak okul müdürü/müdürlüğü kapsamından bakılarak iç faktör ve dış faktör ayrımı yapılmıştır.

İçsel Faktörler:

Güçlü Yönler

Öğrenciler	Genel itibariyle öğretmenlerine ve arkadaşlarına karşı saygılılar. El becerileri iyidir. Sosyal aktiviteleri uygulamaya istekliler. Sınıf mevcutlarının az olması (ortalama 8 öğrenci)
Çalışanlar	Aralarındaki iletişimin iyi olması, Mesleğinde yeterli olmaları, Okulumuza seçilerek ve seçerek gelmeleri Kendilerine verilen görevleri yerine getirirler. Çalışanlar alanına ilişkin yenilik ve gelişmeleri takip eder ve kendini günceller. Genç öğretmen kadrosu
Veliler	Genel olarak velilerin ekonomik durumu iyi Okul Yönetimi ve Öğretmenlere güvenirler. İletişime açıktırlar.

Bina ve Yerleşke	Her ders için ayrı bir sınıfın olması Spor salonun vardır. Kütüphane vardır. Okulumuzun Derslik ve idari odaları yeterlidir. Okulumuzun beyaz bayrak belgesinin bulunması
Donanım	Okulumuzun Derslik ve idari odalarında herhangi bir teçhizat sıkıntısı yoktur. Okulumuz da FATİH Projesi tamamlanmış ve Akıllı tahtalar mevcuttur.
Bütçe	Bakanlık tarafından genel bütçeden ödenek aktarılmaktadır. Okul aile birliği ve özel kurum ve kuruluşlarca desteklenir.
Yönetim Süreçleri	Ekip çalışmalarının yapılması, Okulumuzda alınan kararlar, çalışanların katılımıyla alınır. Yöneticilerimiz, yaratıcı ve yenilikçi düşüncelerin üretilmesini teşvik etmektedir. Veliler öğrencileri ile ilgili konularda okulda rahatlıkla rehberlik hizmeti alabiliyorlar. Veliler ihtiyaç duyduğunda okul çalışanlarıyla rahatlıkla görüşebiliyor. Mezunlara iş yeri açma belgesi verilmesi Sosyal faaliyetlerin yapılması
İletişim Süreçleri	Kurumdaki tüm duyurular, bilişim imkânları da kullanılarak çalışanlara zamanında iletilir.

Zayıf Yönler

Öğrenciler	9. sınıfa kayıt yaptıran öğrenci sayısının az olması Derslerine ve mesleklerine karşı çok fazla farkındalıkları yok. Öğrencilerin genel ilgisizlik ve başarısızlık durumu 4 yıllık fakültelere yerleşen öğrenci sayısının az olması Devamsızlık yapan öğrenciler Davranış bozukluğu olan öğrenciler
Çalışanlar	Bazı branşlarda öğretmen eksiğinin olması. (Beden Eğitimi, Makine Teknolojisi, Bilişim Teknolojisi vs.) Çalışanların önemli bir kısmının Çayırhan dışında ikamet ediyor olmaları. Okulumuzda sağlık personeli bulunmamaktadır. Okulumuz çalışanları için ulaşım sorunu vardır.
Veliler	Eğitim seviyeleri düşük velilerin olması Bazı velilerin düşük ilgili olmaları Öğrenciyi yönlendirmede eksikler, Öğrenciyle iletişim sorunu yaşamaktalar. Öğrenciyi takipte noktasında eksikler. Velilerin öğrencinin üstünde disiplin kurma ve ders yaptırma yönünden yaptırım güçleri yetersiz. Parçalanmış aile sayısının varlığı Okul veli işbirliğinin az olması
Bina ve Yerleşke	Çayırhan merkezde konumlanmıştır. Okula toplu taşıma araçları olmadığından velilerin okula ulaşımını zorlaştırmaktadır.

	<p>Kantin olmaması Kütüphanenin yetersiz olması Okulun kuzey tarafına bakan sınıfları soğuk olmaktadır. Atölye sayısının yetersiz olması.</p>
Donanım	<p>Yeni teknolojik makinaların eksik olması (cnc torna , taşlama, freze) Gelişen teknolojiye uygun uygulama laboratuvarlarının olmaması.</p>
Bütçe	<p>Alanlara ayrılan temrinlik malzeme geliri yetersiz. Yeni Makine-Teçhizat ve Laboratuvar Malzemesi için ödenekler yetersiz. Sosyal faaliyetler ve geziler için ödenekler yetersiz.</p>
Yönetim Süreçleri	<p>Yönetimce istenen bilgi ve belgelerin zamanında iletilmemesi Gerçekleştirilmiş Avrupa Birliği Projesinin olmaması</p>
İletişim Süreçleri	<p>Bilgi akışımın zamanlamalarının azlığı, İletişimin sağlandığının bilinmemesi,</p>

Dışsal Faktörler:

Fırsatlar

Politik	Milli Eğitim Bakanının eğitim-öğretimin içinden gelmesi Bakanlığın Mesleki okulların sorunlarını bilmeleri ve önemsemeleri
Ekonomik	Çayırhan mahallesinde Maden ve Enerji sektöründe iş alanlarının olması Öğretmenlere lojman imkânı şirket tarafından karşılanmakta Park Termik A.Ş. ve Alkim A.Ş. gibi özel kurum ve kuruluşların eğitime destek vermesi. Öğrencilerin Park termik A.Ş.'de işe girmede öncelikli olması Çayırhan bölgesinin tek meslek lisesi olması
Sosyolojik	Şiddete meyilsiz aileler, Ailelerin maddi anlamda durumlarının iyi olması, Çayırhan mahallesinin nüfusunun az olması.
Teknolojik	Elektrik santrali ve maden gibi iş olanakları sunan teknolojinin olması Park Termik A.Ş. firmasının teknolojik imkanlarından faydalanabilme
Mevzuat-Yasal	Çalışanları koruyan kanunlar, Hukukun üstünlüğü, Öğrencilerin 4 yıllık teknoloji fakültelerine yerleşme avantajı Öğrencilerin işletmelerde mesleki eğitim imkanı
Ekolojik	Çayırhan Termik Santralinin olması, Sarıyar Baraj gölü kenarında olması Tarihi açısından kral mezarlarının olması, Kuş cennetinin burada bulunması Çevre koşullarının eğitime ara verecek düzeyde olumsuz olmaması Eğitime erişimin kolay olması

Tehditler

Politik	Öğretmen Sirkülasyonu
Ekonomik	Bazı etkinlikleri için kaynak bulma zorluğu
Sosyolojik	Bölgenin farklı illerden göç alması Sigara alkol tüketiminin çok fazla oluşu
Teknolojik	Teknoloji bağımlılığı (Bilinçsiz internet kullanımı, Sosyal medya, bilgisayar oyunları, cep telefonu vb.) Çok hızlı gelişen teknolojiye ayak uydurulamaması
Mevzuat-Yasal	Ödüllerin azlığı Mevzuatlarda sıklıkla yapılan değişiklikler.
Ekolojik	Termik Santral, Çevre kirliliği,

Gelişim ve Sorun Alanları

Gelişim ve sorun alanları analizi ile GZFT analizi sonucunda ortaya çıkan sonuçların planın geleceğe yönelim bölümü ile ilişkilendirilmesi ve buradan hareketle hedef, gösterge ve eylemlerin belirlenmesi sağlanmaktadır.

Gelişim ve sorun alanları ayrımında eğitim ve öğretim faaliyetlerine ilişkin üç temel tema olan Eğitime Erişim, Eğitimde Kalite ve Kurumsal Kapasite kullanılmıştır. Eğitime erişim, öğrencinin eğitim faaliyetine erişmesi ve tamamlamasına ilişkin süreçleri;

Eğitimde kalite, öğrencinin akademik başarısı, sosyal ve bilişsel gelişimi ve istihdamı da dâhil olmak üzere eğitim ve öğretim sürecinin hayata hazırlama evresini;

Kurumsal kapasite ise kurumsal yapı, kurum kültürü, donanım, bina gibi eğitim ve öğretim sürecine destek mahiyetinde olan kapasiteyi belirtmektedir.

Eğitime Erişim	Eğitimde Kalite	Kurumsal Kapasite
Okula kayıt yaptırma oranı	Akademik Başarı	Kurumsal İletişim
Okula Devam/ Devamsızlık	Sosyal, Kültürel ve Fiziksel Gelişim	Kurumsal Yönetim
Okula Uyum, Oryantasyon	Sınıf Tekrarı	Bina ve Yerleşke
Okula Erişim İmkânı	İstihdam Edilebilirlik ve Yönlendirme	Donanım
Özel Eğitime İhtiyaç Duyan Bireyler	Öğretim Yöntemleri	Temizlik, Hijyen
	Ders araç gereçleri	İş Güvenliği, Okul Güvenliği
		Taşıma ve servis

Gelişim ve sorun alanlarına ilişkin GZFT analizinden yola çıkılarak saptamalar yapılırken yukarıdaki tabloda yer alan ayırımıda belirtilen temel sorun alanlarına dikkat edilmesi gerekmektedir.

Gelişim ve Sorun Alanlarımız

1.TEMA: EĞİTİM VE ÖĞRETİME ERİŞİM	
1	Nüfus hareketlerinin devam etmesi ve kentlere yaşanan göç,
2	Bölgeler arası gelişmişlik düzeyi ile sosyal ve ekonomik koşulların eşit olmaması,
3	Mesleki ve Teknik Eğitim Öğrencilerinin ilgi, yetenek ve kapasiteleri doğrultusunda hayata ve üst öğretime hazırlayan bir ortaöğretim sistemi ile toplumsal sorunlara çözüm getiren, ülkenin sosyal, kültürel ve ekonomik kalkınmasına katkı sunan öğrenciler yetiştirilmesi
4	Mesleki ve Teknik Eğitim, değişen dünyanın gerektirdiği becerileri sağlayan ve değişimin aktörü olacak öğrencilerin yetiştirilmesi.
5	Mesleki ve Teknik Eğitim, katılım ve tamamlama oranlarının artırılması
6	Mesleki ve Teknik Eğitim de rehberlik hizmetlerinin etkinliği artırılarak bireylerin bedensel, ruhsal ve zihinsel gelişimleri desteklenmesi
7	Mesleki ve Teknik Eğitim, Öğrencilerin mizaç, ilgi ve yeteneklerine uygun eğitimi alabilmelerine imkân veren işlevsel bir psikolojik danışmanlık ve rehberlik yapılanmasının olmaması
8	Mesleki ve Teknik Eğitimde, Özel eğitim ihtiyacı olan bireyleri akranlarından soyutlamayan ve birlikte yaşama kültürünü güçlendiren eğitimde adalet temelli yaklaşım modeline uygun olarak çalışmalar yapılması
9	Mesleki ve Teknik Eğitimde, Ülkemizin kalkınmasında önemli bir kaynak niteliğinde bulunan özel yetenekli öğrencilerimiz, akranlarından ayrıştırılmadan doğalarına uygun bir eğitim yöntemi ile desteklenmesi

2.TEMA: EĞİTİM VE ÖĞRETİMDE KALİTE	
1	Okul ve eğitim ortamının öğrencilerin kişisel, sosyal, sportif ve kültürel ihtiyaçlarını karşılamakta yetersiz olması
2	Ortaöğretim kademesine gelen öğrencilerin talep ettikleri okul türüne yerleşmede sorunlar yaşaması
3	Bazı öğrencilerin maddi imkânsızlıklar sebebiyle ortaöğretime devam edememesi
4	Okul aidiyetinin geliştirilmesi amacıyla ailelere yönelik bilgilendirme ve farkındalık programlarının düzenlenmesi
5	Mesleki ve teknik eğitimde yeni nesil öğretim programları geliştirilecek, beşeri ve fiziki altyapı iyileştirmelerinin az olması
6	Mesleki ve teknik eğitim-istihdam-üretim ilişkisi güçlendirilmesi
	Ortaöğretimde devamsızlık ve sınıf tekrarlarına sebep olan faktörlerin tespit edilmesi

3.TEMA: KURUMSAL KAPASİTE	
1	Okul ortamının öğrenciler için çekici hale getirilebilmesi uygun tasarımlar yapılması ve buna yönelik finansmanın sağlanması
2	Bütün öğrencilerimize, medeniyetimizin ve insanlığın ortak değerleri ile çağın gereklerine uygun bilgi, beceri, tutum ve davranışların kazandırılması sağlanacaktır.
3	Mesleki Eğitim alanlarda ve eğitim kademelerinde, öğrencilerimizin her düzeydeki yeterliliklerinin belirlenmesi, izlenmesi ve desteklenmesine yönelik etkin bir ölçme ve değerlendirme sisteminin olması
4	Mesleki Eğitim alanında eğitim veren personelin yurt dışı tecrübelerinin az olması
5	Personelin mesleki ve kişisel gelişimi için hizmet içi eğitimlerin olması

**III.
BÖLÜM
MİSYON, VİZYON
VE TEMEL
DEĞERLER**



2024-2028

Stratejik PLAN

3. GELECEĐE BAKIŐ

Okul M¼d¼rl¼g¼m¼z¼n Misyon, vizyon, temel ilke ve deđerlerinin oluŐturulması kapsamında ¼đretmenlerimiz, ¼đrencilerimiz, velilerimiz, ¼alıŐanlarımız ve diđer paydaŐlarımızdan alınan g¼r¼Őler, sonucunda stratejik plan hazırlama ekibi tarafından oluŐturulan Misyon, Vizyon, Temel Deđerler; Okulumuz ¼st kurulana sunulmuŐ ve ¼st kurul tarafından onaylanmıŐtır.

3.1. Misyon

¼đretmenler olarak; T¼rk Milli Eđitiminin temel amaçları dođrultusunda yurttaŐlık bilincine varmıŐ, iŐ disiplini ve meslek ahlakını içselleŐtirmıŐ, teknolojik bilgi ve beceriye sahip, bulunduđu çevreye ¼nderlik edebilecek, sanayi kuruluŐları tarafından tercih edilen kalifiye meslek elemanları yetiŐtiren kurumuz.

3.2. Vizyon

Mesleki ve Teknik Eđitim alanında ¼đrenciyi ezberci sistemden ¼ıkarıp ¼đrenci merkezli sisteme y¼nelterek, bireysel olarak iŐ yapabilme yeteneđine sahip, sorgulayıcı, araŐtırıcı, teknolojik geliŐmeleri takip eden, bilgiye ulaŐabilen ve bu alanda ¼đretmeniyle iŐ birliđi yapan ¼đrenciler yetiŐtiren ¼nder bir kurum olmak.

3.3. Temel Deęerler

- Genellik ve eřitlik
- Planlılık
- Ferdin ve toplumun ihtiyaları, yneltme
- Eęitim hakkı, fırsat ve imkn eřitlięi
- Sreklilik, bilimsellik
- Laiklik, Atatrk İlke ve inkılplarına baęlılık,
- Demokrasi Eęitimi
- Karma Eęitim
- Okul ve ailenin iřbirlięi
- Her yerde Eęitim
- Eęitimin nemine inanma
- İnsana saygı
- Bilimsellik ve arařtırmacılık
- Yenilięe ve deęiřime aık olma
- Takdir etme, tanıma
- Karar verme srelerine paydařların katılımına nem verme, iřbirlięi ve takım alıřmasına nem verme
- Kuruma baęlılık
- İletiřim kanallarını aık tutma
- Gerekilik,
- Saygı, sevgi, hořgr, gven, gler yz, samimiyet
- Grev daęılımı ve hizmet sunumunda adil olunduęu, kuruma katkının tanınıp takdir edildięi,
- İnan ve deęer duygularına sahip duruma ulařtırmaktır.

**IV.
BÖLÜM
AMAÇ, HEDEF VE
EYLEMLER**



2024-2028

Stratejik PLAN

4.AMAÇ, HEDEF VE PERFORMANS GÖSTERGESİ İLE STRATEJİLERİN BELİRLENMESİ

Eğitim ve öğretime erişim okullaşma ve okul terki, devam ve devamsızlık, okula uyum ve oryantasyon, özel eğitime ihtiyaç duyan bireylerin eğitime erişimi, mesleki değerlerine bağlı kaliteli iş gücü yetiştirme ve okulun imkan ve faaliyetlerini en üst düzeyde geliştirme gibi yürütülen faaliyetlerin ele alındığı temadır.

4.1. Amaçlar

Tema 1.Eğitim Öğretime Erişim ve Katılım

Amaç 1: Öğrencilerin eğitim ve öğretime etkin katılımlarıyla tamamlamalarını sağlamak

Tema 2.Eğitim ve Öğretimde Kalite

Amaç 2: Ulusal ve uluslararası alanda mesleki yeterliliği ile kabul gören, mesleki değerlere sahip, yaratıcı, yenilikçi, girişimci, üretken, ekonomiye değer katan ehil iş gücü yetiştirilmesi sağlanacaktır.

Tema 3.Kurumsal Kapasite

Amaç 3: Okulun amaçlarına ulaşmasını sağlayacak kurumsal imkan ve yetkinlikler verimli ve sürdürülebilir bir şekilde geliştirilecektir.

4.2. Hedefler

Amaç 1: Öğrencilerin eğitim ve öğretime etkin katılımlarıyla tamamlamalarını sağlamak

Hedef 1.1:Öğrencilerin okula erişim, devam ve okulu tamamlama oranları arttırılacaktır.

Hedef 1.2:Öğrencilerin ders dışı etkinliklere katılım oranları arttırılacaktır.

Amaç 2: Ulusal ve uluslararası alanda mesleki yeterliliği ile kabul gören, mesleki değerlere sahip, yaratıcı, yenilikçi, girişimci, üretken, ekonomiye değer katan ehil iş gücü yetiştirilmesi sağlanacaktır.

Hedef 2.1: Öğrencilerin genel derslerdeki başarı ortalamaları arttırılacaktır.

Hedef 2.2: Öğrencilerin mesleki beceri ve yetkinlikleri geliştirilecektir.

Hedef 2.3: Bir üst öğrenime yerleşen mesleki ve teknik ortaöğretim öğrencileri sayısı arttırılacaktır.

Hedef 2.4: Öğrencilerin akademik ve yaşam becerileri geliştirilmesi rehberlik faaliyetleri

güçlendirilecektir.

Amaç 3: Okulun amaçlarına ulaşmasını sağlayacak kurumsal imkan ve yetkinlikler verimli ve sürdürülebilir bir şekilde geliştirilecektir.

Hedef 3.1: Okulun fiziki mekanlarının okulun ihtiyaç ve hedefleri doğrultusunda iyileştirilmesi sağlanacaktır.

Hedef 3.2: Okul yöneticilerinin ve öğretmenlerin mesleki gelişimleri güçlendirilecektir.

Hedef 3.3: Eğitim ve öğretimin bilişsel, duyuşsal ve davranışsal açıdan sağlıklı ve güvenilir bir ortamda gerçekleştirilmesi için okul sağlığı ve güvenliği geliştirilecektir.

4.3. Performans Göstergeleri ve Stratejilerin Belirlenmesi

Amaç 1	Öğrencilerin eğitim ve öğretime etkin katılımlarıyla tamamlamalarını sağlamak.
Hedef 1.1	Öğrencilerin okula erişim, devam ve okulu tamamlama oranları arttırılacaktır.

Performans Göstergeleri	Hedef Etkisi*	Başlangıç Değeri**	1. Yıl	2. Yıl	3. yıl	4. Yıl	5. Yıl	İzleme Sıklığı	Rapor Sıklığı
PG 1.1.1 Bir eğitim ve öğretim yılında devamsızlık süresi 20 günden (mazeretli ve mazeretsiz) fazla olan öğrenci oranı (%)	%30	%9	%7	%6	%5	%4	%3	1 yıl	Yılda bir
PG 1.1.2 Bir eğitim ve öğretim yılında sınıf tekrar eden öğrenci oranı (%)	%20	%5	%5	%4	%3	%2	%1	1 yıl	Yılda bir
PG 1.1.3 Bir eğitim ve öğretim yılında örgün eğitimden ayrılan öğrenci oranı (%)	%20	%1	%1	%1	%1	%1	%1	1 yıl	Yılda bir
PG 1.1.4 Bir eğitim ve öğretim yılında destekleme ve yetiştirme kurslarına kayıt yaptıran öğrenci oranı (%)	%30	%15	%20	%30	%40	%45	%55	1 yıl	Yılda bir
Koordinatör Birim	Okul idaresi, Rehberlik Servisi, Öğretmenler								
İş birliği Yapılacak Birimler	İlçe Milli Eğitim Müdürlüğü İlçe Nüfus Müdürlüğü Muhtarlıklar								
Riskler	Veli iletişim bilgilerine ulaşamaması Veli adres bilgilerine ulaşamaması								
Stratejiler	S1.Öğrencilerin devamsızlık nedenleri belirlenecek, öğrenci ve veli işbirliğiyle bu nedenleri ortadan kaldırmaya yönelik çalışmalar yürütülecektir. S2.Okul ortamının öğrenciler için cazip hale gelmesini sağlayacak sosyal, sportif vb. imkânlar arttırılacaktır. S3.Sınıf tekrarı nedenleri araştırılarak buna yönelik önleyici tedbirler geliştirilecektir. S4. DYK kurslarına devamsızlık nedenleri araştırılarak devamsızlığı azaltacak çalışmalar yapılacaktır.								
Maliyet Tahmini	0								
Tespitler	Eğitime erişimle ilgili yaşanan aksaklıklar velilerle iletişim koordinesinde yaşanan problemlerden kaynaklı olabilmektedir.								
İhtiyaçlar	Veli adres bilgileri ya da iletişim bilgileri değiştiğinde E-okul üzerinden güncelleme yapılması Nüfus müdürlüğüne bildirilmeyen adres değişikliklerinde yerel kaynaklarla işbirliği yapılması								

Amaç 1	Öğrencilerin eğitim ve öğretime etkin katılımlarıyla tamamlamalarını sağlamak.
Hedef 1.2	Öğrencilerin ders dışı etkinliklere katılım oranları arttırılacaktır.

Performans Göstergeleri	Hedef Etkisi*	Başlangıç Değeri**	1. Yıl	2. Yıl	3. yıl	4. Yıl	5. Yıl	İzleme Sıklığı	Rapor Sıklığı
PG 1.2.1 Bir eğitim ve öğretim yılında bilimsel, sosyal, kültürel, sanatsal ve sportif alanlarda kurum içi ve kurum dışı en az iki faaliyete katılan öğrenci oranı (%)	%60	%50	%55	%60	%65	%70	%75	1 yıl	Yılda bir
PG 1.2.2 Bir eğitim ve öğretim yılında yerel, ulusal ve uluslararası proje, yarışma vb. etkinliklere katılan öğrenci oranı (%)	%40	%10	%15	%20	%25	%30	%35	1 yıl	Yılda bir
Koordinatör Birim	Okul idaresi ve öğretmenler								
İş birliği Yapılacak Birimler	Nallıhan İlçe Milli Eğitim Müdürlüğü İlçe ARGE birimi								
Riskler	ARGE çalışmalarına ayrılan bağımsız bir bütçenin olmaması Sosyal faaliyetlere katılım için ayrı bir bütçe sağlanmaması								
Stratejiler	S1. Her bir öğrencinin bir kulüp faaliyetinde aktif olarak yer alması sağlanarak kulüp faaliyetlerinin etkinliği arttırılacaktır. S2. Öğrencilerin yerel, ulusal ve uluslararası proje ve yarışmalara katılmaları teşvik edilecektir. S3. Sektörle iş birliği içerisinde yürütülen bilimsel, sosyal, kültürel, sanatsal ve sportif alanlardaki faaliyetler arttırılacaktır.								
Maliyet Tahmini	110.000 TL								
Tespitler	Bilimsel çalışmalarda finansal yetersizlik								
İhtiyaçlar	Faaliyetlere yönelik zaman, eğitim ve finans desteği								

Amaç 2	Ulusal ve uluslararası alanda mesleki yeterliliği ile kabul gören, mesleki değerlere sahip, yaratıcı, yenilikçi, girişimci, üretken, ekonomiye değer katan ehil işgücü yetiştirilmesi sağlanacaktır.
Hedef 2.2	Öğrencilerin genel derslerdeki başarı ortalamaları arttırılacaktır.

Performans Göstergeleri	Hedef Etkisi*	Başlangıç Değeri**	1. Yıl	2. Yıl	3. yıl	4. Yıl	5. Yıl	İzleme Sıklığı	Rapor Sıklığı
PG 2.1.1 Matematik dersi not ortalaması	%20	50	53	55	57	59	60	1 yıl	Yılda bir
PG 2.1.2 Türk Dili ve Edebiyatı dersi not ortalaması	%20	60	58	60	62	65	70	1 yıl	Yılda bir
PG 2.1.3 Ortak dersler not ortalaması	%20	50	52	54	56	58	60	1 yıl	Yılda bir
PG 2.1.4 Yabancı dil dersleri not ortalaması	%20	55	52	54	57	59	60	1 yıl	Yılda bir
PG 2.1.5 Öğrenci başına okunan kitap ortalaması	%20	2	4	5	6	7	8	1 yıl	Yılda bir
Koordinatör Birim	Okul İdaresi								
İş birliği Yapılacak Birimler	Rehberlik Servisi ve Öğretmenler								
Riskler	- Öğrencilerin ve velilerin bilimsel, kültürel, sanatsal ve sportif faaliyetlere ilişkin farkındalık düzeyinin farklılık göstermesi, - Öğrencilerin ve öğretmenlerin mevcut durumda yeterlilik temelli ölçme uygulamalarına alışkın olmaması.								
Stratejiler	S1. Öğrencilerin genel derslerdeki kazanım eksiklikleri tespit edilerek destekleme ve yetiştirme kurslarıyla akademik yeterliklerinin artırılması sağlanacaktır. S2. Uzaktan eğitim videoları aracılığıyla öğrencilerin tamamlayıcı ve destekleyici eğitim almaları sağlanacaktır. S3. Öğrencilerin kitap okumasını teşvik etmek için etkinlikler düzenlenecektir.								
Maliyet Tahmini	0								
Tespitler	- Öğrencilerin bilimsel, sanatsal ve sportif faaliyetlere katılımının iyi düzeyde olması, - Toplumda akademik başarıya yüksek değer atfedilmesi								
İhtiyaçlar	- Öğretmenlerin alternatif eğitim yöntem ve teknikleri konusunda eğitime alınmaları, - Sınav kaygısına yönelik olarak çeşitli kurumlarla iş birliği yapılması								

Amaç 2	Ulusal ve uluslararası alanda mesleki yeterliliği ile kabul gören, mesleki değerlere sahip, yaratıcı, yenilikçi, girişimci, üretken, ekonomiye değer katan ehil işgücü yetiştirilmesi sağlanacaktır.
Hedef 2.2	Öğrencilerin mesleki beceri ve yetkinlikleri geliştirilecektir.

Performans Göstergeleri	Hedef Etkisi*	Başlangıç Değeri**	1. Yıl	2. Yıl	3. yıl	4. Yıl	5. Yıl	İzleme Sıklığı	Rapor Sıklığı
PG 2.2.1 Meslek dersleri yıl sonu puan ortalaması	%25	56	60	64	68	72	76	1 yıl	Yılda bir
PG 2.2.2 Beceri eğitimi yıl sonu puan ortalaması	%25	62	66	72	74	76	80	1 yıl	Yılda bir
PG 2.2.3 Beceri eğitimi alan öğrencilerden işletmenin öğrenci becerileri ile ilgili memnuniyet oranı	%25	%80	%85	%90	%95	%100	%100	1 yıl	Yılda bir
PG 2.2.4 Öğrencilerin beceri eğitimi aldıkları işletmeden memnuniyet oranı	%25	%80	%85	%90	%95	%100	%100	1 yıl	Yılda bir
Koordinatör Birim	Okul idaresi								
İş birliği Yapılacak Birimler	KİAŞ, ALKİM, EÜAŞ, ETİ SODA ve diğer küçük ölçekli işletmeler								
Riskler	-Öğrencilerin mesleğe ilişkin algılarının farklı olması								
Stratejiler	S1.Meslek derslerinde proje tabanlı yöntem kullanılarak öğrencilerin analiz, sentez ve değerlendirme becerilerinin geliştirilmesi sağlanacaktır. S2.Bakanlık tarafından hazırlanan eğitilmiş ahlaki ve öğrenci yeterlilikleri anketlerinin işletmeler ve öğrenciler tarafından doldurması sağlanacaktır. Anket sonuçları değerlendirilerek sonuçlara uygun stratejiler belirlenecektir. S3.Öğrencilerin atölye ve laboratuvar derslerinde fiziki mekân sorumluluğu alması sağlanarak öğrencilerde sorumluluk bilincinin geliştirilecektir.								
Maliyet Tahmini	0								
Tespitler	-Öğrencilerin staj çalışmasına ilgilerinin yoğun olması								
İhtiyaçlar	-Beceri eğitimine gidilen kurum ve kuruluşlarla iş birliğinin kesintisiz sürdürülmesi -Öğrencilerin sorumluluk bilincinin geliştirilmesi								

Amaç 2	Ulusal ve uluslararası alanda mesleki yeterliliği ile kabul gören, mesleki değerlere sahip, yaratıcı, yenilikçi, girişimci, üretken, ekonomiye değer katan ehil işgücü yetiştirilmesi sağlanacaktır.
Hedef 2.3	Bir üst öğrenime yerleşen mesleki ve teknik ortaöğretim öğrencileri sayısı arttırılacaktır.

Performans Göstergeleri	Hedef Etkisi*	Başlangıç Değeri**	1. Yıl	2. Yıl	3. yıl	4. Yıl	5. Yıl	İzleme Sıklığı	Rapor Sıklığı
PG 2.3.1 Alanında bir üst öğrenime yerleşen öğrenci oranı	%40	%19	%21	%22	%23	%24	%25	1 yıl	Yılda bir
PG 2.3.2 Ön lisans programlarına yerleşen öğrenci oranı	%40	%14	%16	%18	%20	%22	%25	1 yıl	Yılda bir
PG 2.3.3 Lisans programlarına yerleşen öğrenci oranı	%20	%5	%6	%7	%8	%9	%10	1 yıl	Yılda bir
Koordinatör Birim	Okul idaresi								
İş birliği Yapılacak Birimler	Üniversiteler İlçe Milli Eğitim Müdürlüğü Belediye								
Riskler	-Öğrencilerde motivasyon eksikliği -12.sınıfta işletmelerde beceri eğitimi almaları sebebiyle YKS sınavına yeterli düzeyde hazırlanacak vakit bulamamaları								
Stratejiler	S1.Dijital platformlarla öğrenciler akademik anlamda desteklenecektir. S2.Öğrenciler ilgi, yetenek ve ihtiyaçları doğrultusunda bir üst öğrenim programına hazırlayacak mesleki ve eğitsel rehberlik faaliyetleri yürütülecektir.								
Maliyet Tahmini	30000 TL								
Tespitler	-Öğrencilerin hedef belirleme konusunda yetersiz olması -Teknolojinin yanlış yönde kullanımının üniversite hazırlık sürecini olumsuz etkilemesi -Üniversite sınavında meslek derslerinden soru sorulmaması								
İhtiyaçlar	-2 yıllık önlisans programlarına sınavsız geçiş hakkının getirilmesi ve 4 yıllık lisans programlarına ek puan verilmesi								

Amaç 2	Ulusal ve uluslararası alanda mesleki yeterliliği ile kabul gören, mesleki değerlere sahip, yaratıcı, yenilikçi, girişimci, üretken, ekonomiye değer katan ehil işgücü yetiştirilmesi sağlanacaktır.
Hedef 2.4	Öğrencilerin akademik ve yaşam becerileri geliştirmesi için rehberlik faaliyetleri güçlendirilecektir.

Performans Göstergeleri	Hedefe Etkisi*	Başlangıç Değeri**	1. Yıl	2. Yıl	3. yıl	4. Yıl	5. Yıl	İzleme Sıklığı	Rapor Sıklığı
PG 2.4.1 Öğrenci görüşmeleri sayısı	%40	50	75	85	100	130	165	1 yıl	Yılda bir
PG 2.4.2 Veli görüşmeleri sayısı	%30	10	25	30	40	50	60	1 yıl	Yılda bir
PG 2.4.3 Düzenlenen etkinlik sayısı	%30	2	3	5	6	7	8	1 yıl	Yılda bir
Koordinatör Birim	Okul idaresi, rehberlik servisi								
İş birliği Yapılacak Birimler	Rehberlik ve Araştırma Merkezi İlçe Milli Eğitim Müdürlüğü Belediye								
Riskler	-Velilerin okula gelme konusunda isteksiz olması -Öğrencilerin rehberlik servisine gitme konusunda isteksiz olması -Etkinlik düzenleme konusunda finansal yetersizlik								
Stratejiler	S1.Rehberlik faaliyetlerinin önemi ile ilgili öğretmenlere yönelik farkındalık faaliyetleri gerçekleştirilecektir. S2.Öğrencilerin yaş dönem özellikleri, bu dönemde karşılaşılabilecek sorunlar ve bu sorunlarla baş etme, öğrenci-veli sağlıklı iletişim kurma yöntemleriyle ilgili velilere yönelik etkinlikler düzenlenerek velilerin eğitim süreçlerinde yer alması sağlanacaktır. S3.Mesleki ve teknik ortaöğretimden mezun ve alanlarında başarı sağlamış bireylerle birlikte kariyer günleri düzenlenerek öğrencilerin motivasyonlarının artması sağlanacaktır.								
Maliyet Tahmini	40000 TL								
Tespitler	-Sosyal etkinlikler konusunda Milli Eğitim Bakanlığı tarafından okullara bütçe ayırması sosyal etkinliklerin sayısının arttırılmasında etkili olacaktır.								
İhtiyaçlar	Etkinliklere yönelik zaman, eğitim ve finans desteği								

Amaç 3	Okulun amaçlarına ulaşmasını sağlayacak kurumsal imkan ve yetkinlikler verimli ve sürdürülebilir şekilde gerçekleştirilecektir.
Hedef 3.1	Okulun fiziki mekanlarının okulun ihtiyaç ve hedefleri doğrultusunda iyileştirilmesi sağlanacaktır.

Performans Göstergeleri	Hedef Etkisi*	Başlangıç Değeri**	1. Yıl	2. Yıl	3. yıl	4. Yıl	5. Yıl	İzleme Sıklığı	Rapor Sıklığı
PG3.1.1 iyileştirilen fiziki mekân (derslik, spor salonu, kütüphane, pan siyon vb.) sayısı	%50	0	1	2	3	4	4	1 yıl	Yılda bir
PG 3.1.2 Fiziksel mekanların temizlik ve hijyenine ilişkin memnuniyet oranı (%)	%50	%80	%85	%90	%95	%100	%100	1 yıl	Yılda bir
Koordinatör Birim	Okul idaresi								
İş birliği Yapılacak Birimler	İlçe Milli Eğitim Müdürlüğü Belediyeler								
Riskler	-Fiziki mekanların iyileştirilmesi konusunda finansal yetersizlik								
Stratejiler	S1.Okulun fiziki mekânlarının durum tespiti yapılacak ve iyileştirilmesi için önceliklendirilmiş bir plan doğrultusunda çalışmalar yapılacaktır. S2.Fiziki mekânların iyileştirilmesi için kamu idareleri, belediyeler ve işverenlerle iş birlikleri yapılacaktır. S3.Temizlik ve hijyen memnuniyet düzeyi belirlemek için anketler uygulanarak yapılacak değerlendirmeler sonucunda gerekli tedbirler alınacaktır.								
Maliyet Tahmini	1500000TL								
Tespitler	-Okulumuzda temizlik ve hijyen konusunda memnuniyet oranı yüksektir.								
İhtiyaçlar	-Finansal destek								

Amaç 3	Okulun amaçlarına ulaşmasını sağlayacak kurumsal imkan ve yetkinlikler verimli ve sürdürülebilir şekilde gerçekleştirilecektir.
Hedef 3.2	Okul yöneticilerinin ve öğretmenlerin mesleki gelişimleri güçlendirilecektir.

Performans Göstergeleri	Hedefe Etkisi*	Başlangıç Değeri**	1. Yıl	2. Yıl	3. yıl	4. Yıl	5. Yıl	İzleme Sıklığı	Rapor Sıklığı
PG 3.2.1 Hizmet içi eğitim alan yönetici ve öğretmen oranı (%)	%50	%85	%90	%95	%100	%100	%100	1 yıl	Yılda bir
PG 3.2.2 Uzaktan hizmet içi eğitime katılan öğretmen oranı (%)	%50	%85	%90	%95	%100	%100	%100	1 yıl	Yılda bir
Koordinatör Birim	Milli Eğitim Bakanlığı, Okul idaresi								
İş birliği Yapılacak Birimler	İl Milli Eğitim Müdürlüğü İlçe Milli Eğitim Müdürlüğü								
Riskler	-Hizmet içi eğitime gidilecek mesafenin uzaklığı								
Stratejiler	S1.Okul yöneticilerinin ve öğretmenlerin mesleki gelişim ihtiyaçları tespit edilerek, bu ihtiyaçları gidermeye yönelik bir mesleki gelişim planı hazırlanacaktır. S2.Okul yöneticilerinin ve öğretmenlerin uzaktan hizmet içi eğitimlere katılmaları teşvik edilecektir. S3.Okul personelinin motivasyon, iş doyumu ve kurumsal bağlılık düzeylerini artıracak çalışmalar yapılacaktır.								
Maliyet Tahmini	10000 TL								
Tespitler	-Okulumuzdaki yönetici ve öğretmenlerin yılda en az 1 kez hizmet içi eğitimlere katıldığı görülmüştür. -Eğitim öğretim yılı içinde yüz yüze yapılan hizmet içi faaliyetler eğitimi aksatmaktadır.								
İhtiyaçlar	-Mahalli hizmet içi eğitimlerin artırılması ve eğitim öğretimi aksatmayacak şekilde planlanması								

Amaç 3	Okulun amaçlarına ulaşmasını sağlayacak kurumsal imkan ve yetkinlikler verimli ve sürdürülebilir şekilde gerçekleştirilecektir.
Hedef 3.3	Eğitim ve öğretimin bilişsel, duyuşsal ve davranışsal açıdan sağlıklı ve güvenli bir ortamda gerçekleştirilmesi için okul sağlığı ve güvenliği geliştirilecektir.

Performans Göstergeleri	Hedef Etkisi*	Başlangıç Değeri**	1. Yıl	2. Yıl	3. yıl	4. Yıl	5. Yıl	İzleme Sıklığı	Rapor Sıklığı
PG 3.3.1 Sağlıklı beslenme ve obezite ile ilgili konularda verilen eğitim alan öğrenci ve öğretmen sayısı	%25	100	110	120	130	140	150	1 yıl	Yılda bir
PG 3.3.2 Hijyen, gıda güvenliği, bulaşıcı hastalıklarla ilgili konularda verilen eğitim alan öğrenci ve öğretmen sayısı	%25	70	80	90	100	110	120	1 yıl	Yılda bir
PG 3.3.3 Disiplin kuruluna sevk edilen olay sayısı	%25	8	7	6	5	4	3	1 yıl	Yılda bir
PG 3.3.4 Afet ve acil durum tatbikat sayısı	%25	2	2	2	3	3	4	1 yıl	Yılda bir
Koordinatör Birim	Okul idaresi								
İş birliği Yapılacak Birimler	Belediyeler İlçe Milli Eğitim Müdürlüğü Hastaneler İlçe Toplum Sağlığı Merkezi								
Riskler	-Disiplin olaylarının öngörülebilir olmaması								
Stratejiler	S1.Öğrenci, öğretmen ve velilerde farkındalık oluşturmak için bağımlılıkla mücadele, akran zorbalığı, siber zorbalık, sağlıklı beslenme ve obezite, hijyen, bulaşıcı hastalıklar ve gıda güvenliği gibi konularda alan uzmanları ile iş birliğinde eğitimler düzenlenecektir. S2.Okulda yaşanan disiplin olaylarının nedeni rehber öğretmen koordinasyonunda sınıf rehber öğretmeni ve öğrencilerin diğer öğretmenleriyle iş birliğinde tespit edilerek bu konuda çalışmalar yapılarak öğrencilerin ve velilerin farkındalıkları artırılacaktır. S3. Başarılı ve örnek davranış sergileyen öğrencilerin onur belgesiyle ödüllendirilmesi ve bu öğrencilerin diğer öğrencilere örnek olması sağlanacaktır. S4. Afet ve acil durum tatbikatları düzenlenecektir.								
Maliyet Tahmini	50000								
Tespitler	-Doğal afet ülkesi olmamız nedeniyle yapılan tatbikatlar farkındalık sağlamaktadır. -Verilen eğitimler uzmanlarca verilip konuyla ilgili farkındalık arttırılmaktadır.								
İhtiyaçlar	-Tatbikatlar için eğitimli personel görevlendirilmesi -Öğrencilere kurallar konusunda sık sık bilgilendirmelerin yapılması								

4.4. Maliyetlendirme

2024-2028 Stratejik Planı'nın maliyetlendirilmesi sürecinde stratejik amaç, hedef ve eylemlerin gerektirdiği maliyetlerin ortaya konulması, politika tercihlerinin ve karar alma süreçlerinde önceliklerin belirlenmesi amaçlanmıştır. Bu temel gayeden hareketle planın tahmini maliyetlendirilmesi şu şekilde yapılmıştır:

- Hedeflere ilişkin eylemler durum analizi çalışmaları sonuçlarından hareketle birimlerin katılımlarıyla tespit edilmiştir,
- Eylemlere ilişkin maliyetlerin bütçe dağılımları yapılmadan önce genel yönetim giderleri ayrılmıştır,
- Merkezi yönetim bütçesinden ayrılan pay, özel idare ile okul aile birliklerinin katkıları hesaplanmıştır,
- Eylemlere ilişkin tahmini maliyetler belirlenmiştir.
- Eylem maliyetlerinden hareketle hedef maliyetleri belirlenmiştir,
- Hedef maliyetlerinden yola çıkılarak amaç maliyetleri belirlenmiş ve amaç maliyetlerinden de stratejik plan maliyeti belirlenmiştir.

2024-2028 Stratejik Planı'nda yer alan stratejik amaçların gerçekleştirilebilmesi için tabloda da belirtildiği üzere beş yıllık süre için tahmini 1.890,000 TL'lik kaynağın kullanılması düşünülmektedir.

	2024	2025	2026	2027	2028	Toplam Maliyet
Amaç 1	10000 TL	15000 TL	20000 TL	25000 TL	40000 TL	110000 TL
Hedef 1.1	-	-	-	-	-	-
Hedef 1.2	10000 TL	15000 TL	20000 TL	25000 TL	40000 TL	110000 TL
Amaç 2	5000 TL	7000 TL	10000 TL	20000 TL	28000 TL	70000 TL
Hedef 2.1	-	-	-	-	-	-
Hedef 2.2	-	-	-	-	-	-
Hedef 2.3	4000 TL	5000 TL	6000 TL	7000 TL	8000 TL	30000 TL
Hedef 2.4	5000 TL	6000 TL	7000 TL	10000 TL	12000 TL	40000 TL
Amaç 3	100.000 TL	125.000 TL	200.000 TL	425.000 TL	710.000 TL	1.560.000 TL
Hedef 3.1	100.000 TL	150.000 TL	200.000 TL	450.000 TL	600.000 TL	1.500.000 TL
Hedef 3.2	10000 TL	1500 TL	2000 TL	2500 TL	3000 TL	10000 TL
Hedef 3.3	5000 TL	7000 TL	8000 TL	10000 TL	20000 TL	50.000 TL
Genel Yönetim Giderleri	10000 TL	20000 TL	30000 TL	40000 TL	50000 TL	150000 TL
TOPLAM	125.000 TL	167.000 TL	260.000 TL	510.000 TL	828.000 TL	1.890.000 TL

V. BÖLÜM

İZLEME VE DEĞERLENDİRME



2024-2028

Stratejik PLAN

İZLEME ve DEĞERLENDİRME

5018 sayılı Kamu Mali Yönetimi ve Kontrol Kanununun amaçlarından biri; kalkınma planları ve programlarda yer alan politika ve hedefler doğrultusunda kamu kaynaklarının etkili, ekonomik ve verimli bir şekilde elde edilmesi ve kullanılmasını, hesap verebilirliği ve malî saydamlığı sağlamak üzere, kamu malî yönetiminin yapısını ve işleyişini düzenlemektir.

Bu amaç doğrultusunda kamu idarelerinin; stratejik planlar vasıtasıyla, kalkınma planları, programlar, ilgili mevzuat ve benimsedikleri temel ilkeler çerçevesinde geleceğe ilişkin misyon ve vizyonlarını oluşturması, stratejik amaçlar ve ölçülebilir hedefler saptaması, performanslarını önceden belirlenmiş olan göstergeler doğrultusunda ölçmesi ve bu sürecin izleme ve değerlendirmesini yapmaları gerekmektedir.

Bu kapsamda Millî Eğitim Bakanlığı 2023-2027dönemine ilişkin kalkınma planları ve programlarda yer alan politika ve hedefler doğrultusunda kaynaklarının etkili, ekonomik ve verimli bir şekilde elde edilmesi ve kullanılmasını, hesap verebilirliği ve saydamlığı sağlamak üzere Şükran Kora Kimya Mesleki ve Teknik Anadolu Lisesi 2023 -2027 Stratejik Planı'nı hazırlamıştır. Hazırlanan planın gerçekleşme durumlarının tespiti ve gerekli önlemlerin zamanında ve etkin biçimde alınabilmesi için 2023-2027Stratejik Planı İzleme ve Değerlendirme Modeli geliştirilmiştir.

İzleme, stratejik plan uygulamasının sistematik olarak takip edilmesi ve raporlanmasıdır. Değerlendirme ise, uygulama sonuçlarının amaç ve hedeflere kıyasla ölçülmesi ve söz konusu amaç ve hedeflerin tutarlılık ve uygunluğunun analizidir.

Şükran Kora Kimya Mesleki ve Teknik Anadolu Lisesi Müdürlüğü 2023-2027Stratejik Planı İzleme ve Değerlendirme Modeli'nin çerçevesini;

1. Okulumuz 2023-2027Stratejik Planı ve performans programlarında yer alan performans göstergelerinin gerçekleşme durumlarının tespit edilmesi,
2. Performans göstergelerinin gerçekleşme durumlarının hedeflerle kıyaslanması,
3. Sonuçların raporlanması ve paydaşlarla paylaşımı,
4. Gerekli tedbirlerin alınması süreçleri oluşturmaktadır.

Okulumuz 2023-2027Stratejik Planı'nda yer alan performans göstergelerinin gerçekleşme durumları okul müdürlüğünün belirleyeceği ölçütler kapsamında hedeflere ulaşma oranları tespit edilerek değerlendirme raporu yazılacaktır. Bu işlem ocak ve temmuz aylarında olmak üzere yılda iki kez yapılacaktır. Yılın ilk altı aylık dönemini kapsayan birinci izleme kapsamında, Stratejik Plan Hazırlama Kurulu tarafından harcama birimlerinden sorumlu oldukları göstergeler ile ilgili gerçekleşme durumlarına ilişkin veriler toplanarak konsolide edilecektir. Göstergelerin gerçekleşme durumları hakkında hazırlanan rapor üst yöneticiye sunulacak ve böylelikle göstergelerdeki yıllık hedeflere ulaşılmasını sağlamak üzere gerekli görülebilecek tedbirlerin alınması sağlanacaktır.

Yılın tamamını kapsayan ikinci izleme dâhilinde; Stratejik Plan Hazırlama Kurulu tarafından harcama birimlerinden sorumlu oldukları göstergeler ile ilgili yılsonu gerçekleşme durumlarına ait veriler toplanarak konsolide edilecektir. Yılsonu gerçekleşme durumları, varsa gösterge hedeflerinden sapmalar ve bunların nedenleri üst yönetici başkanlığında harcama birim yöneticilerince değerlendirilerek gerekli tedbirlerin alınması sağlanacaktır. Stratejik planın yıllık izleme ve değerlendirme raporu hazırlanarak web sayfasında yayınlanacaktır.

Ayrıca, stratejik hedeflerin gerçekleşme yüzdesi okul idaresi tarafından takip edilecek ve

göstergelerin gerçekleşme durumları düzenli olarak paydaşlarla paylaşılacaktır.

Tablo 29. İzleme Değerlendirme Tablosu

İzleme Değerlendirme Dönemi	Gerçekleştirilme Zamanı	İzleme Değerlendirme Dönemi Süreç Açıklaması	Zaman Kapsamı
Birinci İzleme-Değerlendirme Dönemi	Her yılın Temmuz ayı içerisinde	Stratejik Plan Hazırlama Kurulu tarafından harcama birimlerinden sorumlu oldukları göstergeler ile ilgili gerçekleşme durumlarına ilişkin verilerin toplanması ve konsolide edilmesi Göstergelerin gerçekleşme durumları hakkında hazırlanan raporun üst yöneticiye sunulması	Ocak- Temmuz dönemi
İkinci İzleme-Değerlendirme Dönemi	İzleyen yılın Şubat ayı sonuna kadar	Stratejik Plan Hazırlama Kurulu tarafından harcama birimlerinden sorumlu oldukları göstergeler ile ilgili yılsonu gerçekleşme durumlarına ilişkin verilerin toplanması ve konsolide edilmesi İlçe Milli Eğitim Müdürlüğü başkanlığında harcama birimlerince yılsonu gerçekleştirmelerinin, gösterge hedeflerinden sapmaların ve sapma nedenlerin değerlendirilerek gerekli tedbirlerin alınması	Tüm yıl

TABLolar LİSTESİ

1	Tablo 1. Strateji Geliştirme Kurulu ve Stratejik Plan Ekibi Tablosu	9
2	Tablo 2. Üst politika belgeleri	21
3	Tablo 3. Faaliyet Alanları	24
4	Tablo 4. Genel Paydaş Analizi	26
5	Tablo 5. Öğrenci Paydaş Analizi Sonuçları	27
6	Tablo 6. Öğretmen Paydaş Analizi Sonuçları	28
7	Tablo 7. Veli Paydaş Analizi Sonuçları	29
8	Tablo 8. İdari Görev Dağılımı Tablosu	31
9	Tablo 9. Danışma ve Uygulama Kurulları Tablosu	32
10	Tablo 10. Personel Durumu Tablosu	33
11	Tablo 11. Personel Yaş Dağılımı Tablosu	33
12	Tablo 12. Personel Eğitim Durumu Tablosu	33
13	Tablo 13. İdari Personelin Hizmet Sürelerini Gösterir Tablo	34
14	Tablo 14. Yönetici Sirkülasyonunu Gösterir Tablo	34
15	Tablo 15. İdari Personelin Katıldığı Hizmetiçi Eğitim Programları	34
16	Tablo 16. Öğretmenlerin Hizmet Sürelerini Gösterir Tablo	35
17	Tablo 17. Öğretmen Sirkülasyonunu Gösterir Tablo	35
18	Tablo 18. Öğretmenlerin Katıldığı Hizmetiçi Eğitim Programları	35
19	Tablo 19. Kurumdaki Mevcut Hizmetli/ Memur Sayıları	36
20	Tablo 20. Okul Kurum Rehberlik Hizmetleri	37
21	Tablo 21. Kaynaklar Tablosu	37
22	Tablo 22. Fiziki Mekan Durumu	38
23	Tablo 23. Mali Kaynaklar Tablosu	39
24	Tablo 24. Okul Künyesi	40
25	Tablo 25. Okul Yerleşkesine Ait Bilgiler	41
26	Tablo 26. Öğrenci Sınıf Mevcudu Bilgileri	42
27	Tablo 27. Öğrenci Devam-Devamsızlık Durumları	42
28	Tablo 28. Sosyal Kulüpler Tablosu	43
29	Tablo 29. İzleme ve Değerlendirme Tablosu	74

ŞEKİLLER LİSTESİ

1	Şekil 1. Stratejik Plan Hazırlık Çalışmaları	11
2	Şekil 2. Stratejik Plan Modeli	13
3	Şekil 3. Stratejik Plan Aşamaları	15
4	Şekil 4. Organizasyon Şeması	30